

ШaxMaTy

1981
RĪGA

22



№ 22 [526] Ноябрь 1981 г.

ИЗДАНИЕ КОМИТЕТА ПО ФИЗИЧЕСКОЙ КУЛЬТУРЕ И СПОРТУ ПРИ СОВЕТЕ МИНИСТРОВ ЛАТВИЙСКОЙ ССР И ШАХМАТНОЙ ФЕДЕРАЦИИ ЛАТВССР.

Выходит два раза в месяц с 1960 г., на латышском языке («Шахс») — с 1959 г. Издает Объединенный республиканский шахматно-шашечный клуб Латвийской ССР.

Редакционная коллегия:

Главный редактор **А. Гипслис**.

Ответственный секретарь **Н. Журавлев**.

Старший редактор **А. Кловане**.

Члены редколлегии:

З. Гайлис, Н. Захаров, В. Канеп, В. Кириллов, А. Невицкий, В. Споня, М. Таль (консультант), **Ф. Цирценис, А. Шмит**.

Редакторы: **С. Гайдаров, В. Кузнецова, З. Ланка, Б. Озолиньш**.

Художественный редактор **М. Силиня**.

Технический редактор **А. Домбровскис**.

Ведущие отделов:

теория дебютов —
гроссмейстер **А. Гипслис**;

партии и фрагменты —
мастер **В. Кириллов**;

клуб интересных встреч,
шахматная школа — **Н. Журавлев**;

не видя партнера — **Х. Габран**;

этюды —
международный арбитр **В. Нейдзе**;

задачи — мастер **А. Домбровскис**.

РЕДАКЦИЯ: Рига, бульвар Падомью, 16 (III этаж). Телефоны — 224727, 224148. Почтовый адрес: 226050, Рига-50, аб. ящ. 241.

По вопросам распространения журнала обращаться в «Союзпечать» Латвийской ССР по адресу: 226010, Рига, ГСП, ул. Кирова, 41/43. Подписка принимается по установленным правилам в отделениях связи, подписных пунктах и у общественных распространителей печати. Редакция подписку не производит.

Индексы по каталогу «Союзпечать»: латышское издание — 77267, русское издание — 77266. Цена — 20 коп.

Рукописи и фотоснимки не рецензируются и не возвращаются.

Сдано в набор 09.10.81. Подписано к печати 30.10.81. ЯТ 11213. Формат 60×90/8. Офсетная техника. 2+0,5 усл. печ. л., 3,74 уч.-изд. л. Тираж 66 000 экз. Заказ № 1314.

Отпечатано в типографии Издательства ЦК КП Латвии, 226081, г. Рига, Баласта дамбис, 3.

© «ШАХМАТЫ», 1981.

Содержание

| | |
|--|-----|
| МАТЧ НА ПЕРВЕНСТВО МИРА | |
| Начало — ошеломляюще! | 1 |
| ОТБОРОЧНЫЙ ТУРНИР 41-го ЧЕМПИОНАТА СССР СРЕДИ ЖЕНЩИН | |
| А. Ройзман. Нет оснований для уныния | 3 |
| НА РАЗНЫХ МЕРИДИАНАХ | 4 |
| В БРАТСКИХ РЕСПУБЛИКАХ | |
| А. Ройзман. У шахматистов Белоруссии | 5 |
| Ю. Карахан, Р. Холмов. Памяти героя | 5 |
| ШАХМАТНАЯ ШКОЛА | |
| В. Малкин. Заметки о мышлении шахматиста | 6 |
| К 40-ЛЕТИЮ МОСКОВСКОЙ БИТВЫ | |
| А. Гурвич. Бессмертный подвиг в годы огневые | 8 |
| ТЕОРИЯ ДЕБЮТОВ | |
| Обзор дебютов международного турнира «Рига-1981» (Продолжение) | 9 |
| ПАРТИИ И ФРАГМЕНТЫ | |
| З. Ланка. Продолжение разговора | 10 |
| А. Витолиньш. Нелегкая победа | 11 |
| Ю. Петкевич. Энергичное опровержение | 12 |
| В. Дворкович. Как определить ожидаемый результат | 12 |
| НЕ ВИДЯ ПАРТНЕРА | |
| В. Юргенсон. На 50 досках | 13 |
| ЭНДШПИЛЬ | |
| В. Хенкин. Суэта вокруг пешки (Окончание) | 14 |
| В БРАТСКИХ РЕСПУБЛИКАХ | 15 |
| ЭТЮДЫ | |
| Г. Надареишвили — 60 | 16 |
| ЗАДАЧИ | |
| Решения | III |
| Задачи конкурса составления | III |
| Лауреаты конкурсов | III |
| ПРОВЕРЬТЕ СЕБЯ! | IV |

Фото: М. Рабкин (5), архив (2).

УКАЗАТЕЛЬ ДЕБЮТОВ


A04 — 5, A54 — 4.
B01 — 13, B60 — 11, B63 — 9, B66 — 9,
B67 — 9, B83 — 9, B89 — 9, B90 — 9,
B99 — 10.
C06 — 4, C24 — 4, C55 — 5, C67 — 2,
C87 — 12.
D58 — 1, 2.
E42 — 4.

На первой странице обложки:

АНАТОЛИИ КАРПОВ.

Новый вантовый мост в Риге.

Фотоснимки М. Рабкина.



Международный гроссмейстер по шахматной композиции **ГИА АНТОНОВИЧ НАДАРЕИШВИЛИ** недавно отпраздновал свое шестидесятилетие. Редакция издания «Шахматы» и все любители шахматной композиции сердечно поздравляют замечательного грузинского этюдиста с юбилеем и желают ему больших творческих успехов.

Материалы о **Г. Надареишвили** читайте на 16 странице.

НАЧАЛО — ОШЕЛОМЛЯЮЩЕЕ!

МАТЧ НА ЗВАНИЕ ЧЕМПИОНА МИРА, МЕРАНО, 1981

Когда писались эти строки, матч А. Карпов — В. Корчной только начался, когда же читатель возьмет в руки номер журнала, борьба, быть может, уже закончится, а может быть, только достигнет кульминации. Ведь регламент матча не ограничивает число партий; чтобы стать победителем, необходимо (и достаточно!) выиграть шесть партий. Так что пытаться предугадать продолжительность матча — задача весьма неблагоприятная.

Итак, за доску сели советский гроссмейстер Анатолий Карпов, защищающий звание чемпиона мира, и претендент на этот титул Виктор Корчной, с недавнего времени представляющий Швейцарию. Те же шахматисты, что встречались в предыдущем матче на первенство мира три года назад в Багио. Тогда, как известно, борьба проходила драматично: чемпион мира после 17 туров имел четыре победы и лишь одно поражение — 4:1, после 27-й партии 5:2, — счет, полностью отвечавший характеру борьбы, а затем вдруг результат сравнялся — 5:5. Но в 32-й партии, как говорится, все встало на свои места: в этом, как оказалось, последнем поединке Анатолий Карпов действовал в истинно чемпионском стиле и не оставил противнику ни малейшего шанса на спасение. 6:5 — с таким счетом завершился матч тогда, в 1978-м.

Как широко и разносторонне ни освещала наша пресса матч в Багио, немало интересных подробностей осталось за кулисами... И вот, совсем недавно вышла книга А. Карпова «В далеком Багио», прочитав которую, как бы новыми глазами видишь происходящее сейчас в Мерано, острее ощущаешь драматизм, напряжение борьбы, ее многогранность, равно как и громадное значение сопутствующих факторов.

«Бездеятельная созерцательность вообще не в моей натуре. Месяцы и даже годы в моих планах были буквально расписаны по дням, и хотя немало времени занимала общественная работа (это характерно для большинства известных советских спортсменов) и завершение образования в университете, я помнил, что должен оставаться, как и обещал, «играющим чемпионом». Турниры, тренировочные сборы, анализ, за-

нятия теорией и вновь соревнования... Высокие спортивные результаты говорили за то, что в этом отношении я стою на правильном пути — и спортивная форма, и практическая форма находятся на надлежащем уровне».

Так было написано о подготовке к матчу 1978 года.

Вспомним, кстати, что в этот раз часть своего подготовительного периода Анатолий Карпов провел в нашей республике, о чем он говорил в интервью, которое было напечатано в 17-м номере нашего журнала.

И еще цитата из книги А. Карпова, представляющая несомненный интерес, поскольку она переключается с событиями стартового этапа матча в Мерано:

«Обычно я вхожу в соревнование постепенно, мне нужно время для разгона. Мой соперник, напротив, шахматист весьма активного старта».

А из Мерано одно за другим приходили ошеломляющие известия: 1:0, 2:0... 3:0!

Что же там происходит? Может быть, чемпион мира находится в «суперформе»? — противоположно тому, что он сам писал о себе? Правда, в той фразе было слово «обычно»; так, значит, сейчас — исключение? Стремление решить исход поединка в самом начале?

Анализируя первые партии, десятки комментаторов приходят к единодушному выводу: чемпион играет в свою игру, присущую ему одному.

В предисловии к своей книге Карпов дает понять, что он не прочь быть и «пишущим чемпионом»:

«И вот теперь, имея опыт, я уже заранее обдумываю план и как бы общую направленность будущего вероятного описания, стараюсь запомнить характерные и кажущиеся мне любопытными детали, а порой и веду целенаправленные записи».

Значит, есть основания надеяться, что идет работа и над книгой о матче в Мерано, и чемпион мира снова проведет нас лабиринтами трудного единоробства, познакомит со своей творческой лабораторией, расскажет о замыслах и удачах, о закулисной стороне

матча, о тренерах, журналистах, организаторах, зрителях... Обо всем, что выпадает на долю участника матча на мировое первенство мира.

Удачи тебе, Анатолий!

1-я партия

1 октября

Ферзевый гамбит D58 (D17a)
Корчной — Карпов

1. c4 e6 2. Kc3 d5 3. d4 Ce7 4. Kf3 Kf6 5. Cg5 h6 6. Ch4 0—0 7. e3 b6. С перестановкой ходов получилась известная позиция ферзевого гамбита, неоднократно встречавшаяся и в предыдущем матче между теми же противниками.

8. Лс1. Согласно «ЭШД», этот вариант не сулит белым дебютного перевеса. Избранный белыми ход — одна из последних попыток получить преимущество. Так, кстати, играл и Карпов — против Геллера на международном турнире в Москве (1981). В партии Каспаров — Торре из того же турнира белые сыграли 8. Ce2, и после 8. ... Сb7 9. C:f6 C:f6 10. cd ed 11. 0—0 ход 11. ... c5 позволил им создать противнику висячие пешки: 12. dc C:c3 13. bc bc 14. Лb1 и т. д., слабость которых Каспарову удалось в дальнейшем использовать.

8. ... Сb7 9. Ce2. Против Геллера чемпион мира играл 9. Cd3, и после 9. ... Kbd7 10. 0—0 c5 11. Фе2 Лс8 12. Cg3 создалась сложная позиция с обоюдными шансами, в которой, впрочем, у черных больше «возможностей» потерять нить правильного стратегического плана. Ход 9. Cd3 был сделан и в первой партии матча в Багио; после 9. ... dc 10. C:c4 Kbd7 11. 0—0 c5 12. dc K:c5 Карпову удалось решить дебютные проблемы.

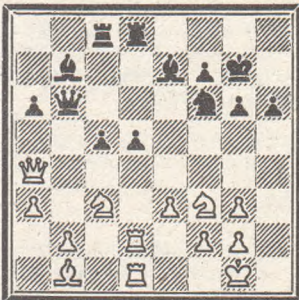
9. ... Kbd7. И после выяснения позиции в центре 9. ... dc 10. 0—0 Kbd7 11. C:c4 a6 12. a4 c5 и т. д. у черных все возможности бороться за уравнение.

10. cd ed 11. 0—0 c5! Слабее играли черные во встрече Портиш — Ваганян (Никшич, 1978): 11. ... Ke4?! и после 12. C:e7 Ф:e7 13. Фb3 Kdf6 14. K:e4! Ke4 15. Лс2 белые сохранили длительное давление.

12. dc bc 13. Фс2 Лс8 14. Лfd1 Фb6 15. Фb1 Лfd8 16. Лс2 Фе6. Результатами дебюта черные могут быть удовлетворены. Хотя фигуры противника расположены «правильно», но и черным удалось завершить мобилизацию сил. На повестке дня извечная проблема: сила или слабость висячие пешки? Если белые сумеют вызвать продвижение одной из них и надежно ее заблокировать, то, планомерно обрабатывая эти пешки, они могут получить преимущество. Это обычно удается осуществить в случае многочисленных разменов. В миттельшпиле же возможность прорыва в центре сохраняет за черными отличные возможности контригры.

17. Сg3 Kh5 18. Лсd2 К:g3 19. hg Kf6 20. Фс2 g6 21. Фа4 а6 22. Сd3 Кpg7 23. Сb1 Фb6. Положение черных, думается, уже поприятнее. В любую минуту можно ожидать комбинационного взрыва в центре.

24. a3!.



Белые продолжают играть из общих принципов. Они защитили пункт b4 от возможного вторжения, однако при этом ослабили пункт b3, и выясняется, что положение ферзя на a4 ненадежно.

24. ... d4!. Чемпион мира незамедлительно использует плюсы своей позиции и переходит в стремительное контрнаступление в центре.

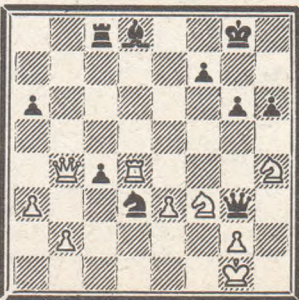
25. Ke2. Печальная необходимость. В случае 25. ed черные промежуточным ходом 25. ... Ссb1 получали решающий материальный перевес: 26. Фс2 С:f3 27. gf cd и т. д.

25. ... de 26. fe c4!. Слабости, создавшиеся в расположении белых, вскоре будут обработаны, и претендент не в силах консолидировать свою позицию.

27. Ked4 Фс7 28. Kh4 Фе5!. Понятно, не 28. ... Ф:g3 29. Kf5+. Карпов продолжает концентрировать свои фигуры, чтобы в решающий момент «собрать урожай».

29. Kph1 Кpg8 30. Kdf3 Ф:g3 31. Л:d8+ С:d8 32. Фb4 Се4 33. С:e4 К:e4 34. Лd4. Не проходит 34. Фb7 ввиду 34. ... Kf2+ и 35. ... Лb8.

34. ... Kf2+ 35. Кpg1 Kd3.



Целый ряд слабостей в позиции белых позволяет чемпиону мира легко довести до победы материальный перевес.

36. Фb7 Лb8 37. Фd7 Сс7!. Создавая угрозу 38. ... Фf2+ 39. Kph1 Фf1+ 40. Kg1 Kf2X.

38. Kph1 Л:b2 39. Л:d3 cd 40. Ф:d3 Фd6. У черных уже лишнее качество и пешка. Еще последовало 41. Фе4 Фd1+ 42. Kg1 Фd6 43. Khf3 Лb5, и белые сдались (0:1).

2-я партия

3 и 4 октября

Испанская партия С67 [E21b] Карпов — Корчной

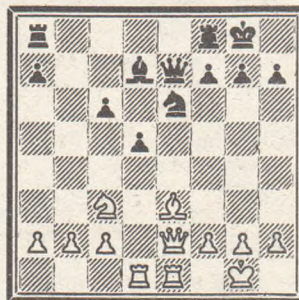
1. e4 e5 2. Kf3 Кс6 3. Сb5 Kf6. Прояняется тактика претендента. После неудачи в первой партии матча он избирает вариант, в котором черные заботятся только о защите. В дальнейшем ходе партии чемпион мира, верный своей манере игры, тонко маневрирует, почти незаметно улучшая позиции своих фигур, чтобы в решающий момент они заиграли в полную силу.

4. 0—0 К:e4 5. d4 Се7 6. Фе2 Kd6 7. С:c6 bc 8. de Kb7 9. Кс3 0—0 10. Ле1 Кс5 11. Се3. Белые сперва заканчивают мобилизацию сил и лишь затем начинают подумывать об активной игре. Меньше обещало 11. Kd4.

11. ... Ке6 12. Лад1 d5. В партии Геллер — Лендьел (Москва, 1975) после 12. ... f6 13. Kd4 К:d4 14. С:d4 fe 15. С:e5 белые сохранили некоторое давление.

13. ed cd 14. Kd4 Cd7. В случае 14. ... К:d4 15. С:d4 Ле8 16. Фf3 d5 17. Ka4 у белых лучшие перспективы (Балашов — Кнежевич, Ленинград, 1977).

15. Kf5 d5 16. К:e7+ Ф:e7.



Теория рекомендует в этой позиции играть 17. Ka4, с минимальным перевесом: белые безраздельно захватывают контроль над пунктом с5; но достаточно ли этого для победы? Карпов применяет новый план, при котором в центре внимания оказывается пункт e5.

17. Фd2 Фh4 18. Ke2 Лfe8 19. b3 Ле7 20. Kg3 Фf6 21. f3 Се8 22. Ke2. Вынудив фигуры противника занять пассивные, бесперспективные позиции, чемпион мира приступает к реализации намеченного плана.

22. ... h6 23. Сf2 Фg6 24. Кс1 d4 25. Kd3 Фf6 26. Сg3 Лd7 27. Ле5! Фd8 28. Лdе1 Лd5 29. Л:d5 Ф:d5 30. Ле5! Фd7 31. Фе1 Лс8 32. b4!!. Фиксируя слабость черных на ферзевом фланге.

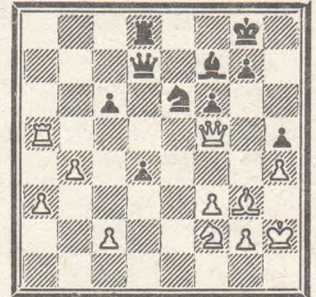
32. ... Фd8 33. Ла5 Фd7 34. h3 f6!. Неослабевающее давление белых очень неприятно, и утомленный претендент до-

пускает ошибку, приводящую к потере пешки.

35. Л:a7 Фd5. Разумеется, не 35. ... Ф:a7 36. Ф:e6+, и белые выигрывают.

36. Ла5 Фd7 37. Ла7 Фd5 38. Ла5 Фd7 39. Фе4!. Повторив ходы, чтобы сэкономить время, Карпов централизует свои фигуры и приступает к реализации перевеса.

39. ... Сf7 40. Фf5 Ле8 41. Kph2 Фb7 42. a3 (записанный ход) Лd8 43. h4! h5 44. Kf2 Фd7.



45. Ла6 Фе8 46. Фа5 Сg6 47. Kd3 Kph7 48. Фb6!. На прицеле еще одна слабость в лагере черных.

48. ... Лс8 49. a4 Cf5 50. a5 c5. Попытка активизироваться не достигает цели. Чемпион мира просто и убедительно реализует материальный и позиционный перевес.

51. bc С:d3 52. cd К:c5 53. Ла7 Фg6 54. Лс7!. Белые подготавливают марш пешки «а».

54. ... Лс7 55. С:c7 Kd3 56. Ф:d4 Ке5 57. С:e5!, и черные сдались (1:0). На 57. ... fe следует 58. Фе4, с переходом в выигранное пешечное окончание.

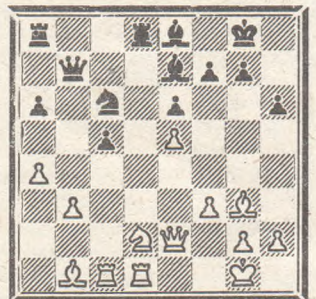
Примечания
гроссмейстера А. Гипслиса

3-я партия

5 октября

Ферзевый гамбит D58 [D17a] Корчной — Карпов

1. c4 e6 2. Кс3 d5 3. d4 Се7 4. Kf3 Kf6 5. Сg5 h6 6. Ch4 0—0 7. e3 b6 8. Лс1 Сb7 9. Се2 dc 10. С:c4 Kbd7 11. 0—0 c5 12. Фе2 а6 13. а4 Ке4 14. К:e4 С:e4 15. Сg3 Фс8 16. dc bc 17. Kd2 Сс6 18. b3 Лd8 19. Cd3 Фb7 20. f3 Kf6 21. Лfd1 Kd5 22. e4 Kb4 23. Сb1 Се8 24. e5 Кс6.



25. Сf2 Kd4 26. С:d4 Л:d4 27. Се4 Сс6 28. С:c6 Ф:c6 29. Кс4 Лd8 30. Л:d4 cd 31. Фd3 Сb4 32. g3 Лb8 33. Кpg2 Сс3 34. Лb1 Фd5 35. h4 h5 36. Kpf2 Сb4 37. Кpg2 Се7 38. Лd1 Фb7 39. Лb1 Фd5 40. Лb2 Сb4 41. Лb1 Се7. 1/2:1/2.



НЕТ ОСНОВАНИЙ ДЛЯ УНЫНИЯ

Отборочный турнир 41-го чемпионата СССР среди женщин,
Минск, 1981



Успеха добились опытные шахматистки, не раз выступавшие в чемпионатах страны. На протяжении всего турнира ведущее положение занимала экс-чемпионка СССР международный мастер Лидия Семенова (Киев). После бледного старта (2 очка из 5) резко взвинтила темп москвичка Татьяна Чехова, показавшая в остальных партиях блестящий результат — 8,5 из 10. В итоге она догнала лидера. Лишь в последнем туре определилась обладательница третьей путевки в финал. Ею стала Тамара Хугашвили (Тбилиси), игравшая интересно, но довольно неровно.

Наибольшую конкуренцию победительницам составили мастер Людмила Куликова (Москва) и 18-летняя чемпионка Белоруссии кандидат в мастера Эльмира Хоровец. Лишь обидная осечка на финише оставила юную минчанку за бортом финала. Все же показанный Эльмирой результат, соответствующий мастерскому нормативу, а главное, высокое качество игры, — все говорит о ее богатых возможностях.

Неплохо показали себя и другие молодые шахматистки, особенно Ирина Ерусланова и Ирина Сон. И хотя на этот раз успех в конечном счете был на стороне опытных мастеров, у девушек нет оснований для уныния. Это подтверждается и целым рядом отличных партий, проведенных молодыми шахматистками.

Приводим несколько примеров творчества участниц.

Очень сильно провела атаку Л. Семенова во встрече с Л. Пярнпуу.

Пярнпуу — Семенова



27. ... С:e4! Далеко рассчитанная комбинация. 28. fe К:e4+ 29. Крf3 с5! 30. Фb5 Фa8 31. Фd3 Кd6+ 32. Крg3 с4 33. Фс2 С:h4+ 34. Кр:h4 Фf3! Несмотря на материальный перевес белые не в состоянии выручить своего короля. 35. Фh2 g5+ 36. С:g5. Или 36. Крh5 Фf6!, с неизбежным матом. 36. ... hg+ 37. Кр:g5 Ке4+. В этом безнадежном положении белые просрочили время [0:1]. На 38. Крh5 решает 38. ... Фf6.

В комбинационном стиле провела ряд партий Т. Чехова. Вот, например, как

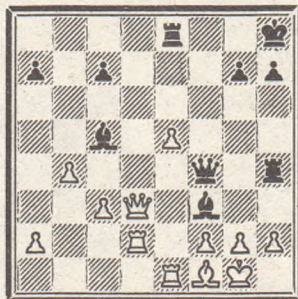
проходила ее встреча с Л. Мучник в последнем туре.

Русская защита С42 (E13c)
Мучник — Чехова

1. e4 e5 2. Кf3 Кf6 3. К:e5 d6 4. Кf3 К:e4 5. d4 d5 6. Cd3 Ce7 7. 0—0 Кс6 8. Ле1 Сg4 9. с3. Сильнейшим считается 9. с4. 9. ... f5 10. Кbd2 0—0 11. Фb3 Крh8 12. Ф:b7 Лf6 13. Фb3 Лg6 14. Сf1. Новый, но вряд ли удачный ход. В партии Тукмаков — Дворецкий (Ленинград, 1974) было 14. Се2 Фd6 15. Кf1 f4, с достаточной компенсацией за пешку у черных.

14. ... f4! 15. К:e4 d6. Ке5. На 16. Кd2 хорошо 16. ... e3!, и если 17. fe, то 17. ... Ch4! 16. ... К:e5 17. de e3! 18. С:e3. Жертвуя фигуру, белые надеются отразить атаку. И сейчас на 18. fe последовало бы 18. ... Ch4.

18. ... fe 19. Л:e3 Сс5 20. Лd3 Фf8 21. Лd2 Cf3 22. Фс4 Ле8 23. Ле1 Лg4 24. Фd3 Фf4 25. b4!. Допускает эффектный финал. Следовало играть 25. h3. 25. ... Лh4!



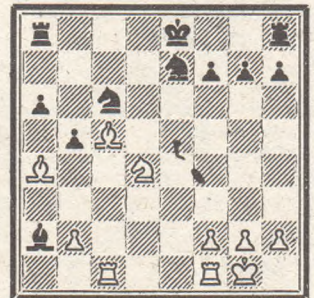
Выясняется, что белые беззащитны. На 26. g3 следует 26. ... Ф:g3+! 27. hg Лh1X. Остается 26. h3, но 26. ... Л:h3! — и позиция белого короля буквально протаранена черными фигурами. Белые сдались [0:1].

А вот одна из побед чемпионки Белоруссии.

Ферзевый гамбит D32 (D08c)
Хоровец — Ерусланова

1. d4 d5 2. с4 e6 3. Кс3 с5 4. cd ed 5. dc d4 6. Ка4 С:c5. Восстанавливая материальное равенство, черные получают худшую позицию. 3. Тарраш рекомендовал 6. ... b5, жертвуя пешку за активную позицию. 7. К:c5 Фa5+ 8. Cd2 Ф:c5 9. Лс1 Фf5 10. Фa4+ Кс6. Но не 10. ... Cd7? 11. Лс8+.

11. Кf3 Фd5 12. e3! de 13. С:e3. Значительный перевес белых очевиден. Но интересно проследить, как уверенно распорядилась им молодая шахматистка. 13. ... Ке7 14. Сс4 Фa5+. Размен ферзей отнюдь не облегчает ситуацию для черных. 15. Ф:a5 К:a5 16. Сb5+ Кac6 17. Сс5! a6 18. Ca4 Ce6 19. Кd4! С:a2 20. 0—0 b5.



21. Лfe1! Крd7 22. Cd1 Ce6 23. К:e6 fe 24. Сg4 Кf5 25. Лcd1+ Крс7 26. Л:e6 Лад8 27. Лс1!. Мастерский ход, ликвидирующий всякое сопротивление. 27. ... Лd5 28. С:f5 Л:f5 29. Се3. Здесь можно было бы и опустить занавес. 29. ... Крd7 30. Ле:c6 a5 31. Лс7+ Крd6 32. Лf6+. Черные сдались [1:0]. Отличная партия!

Мастер А. Ройзман

На снимках: ЛИДИЯ СЕМЕНОВА; ТАТЬЯНА И ВАЛЕРИЙ ЧЕХОВЫ

| Минск, 1981 | 1 | 2 | 3 | 4 | 5 | 6 | 7 | 8 | 9 | 10 | 11 | 12 | 13 | 14 | 15 | 16 | О. |
|-------------------|-----|-----|-----|-----|-----|-----|-----|-----|-----|-----|-----|-----|-----|-----|-----|-----|------|
| 1. Семенова Л. | ● | 0 | 1 | 0 | 1/2 | 1/2 | 1/2 | 1 | 1/2 | 1 | 1 | 1 | 1 | 1/2 | 1 | 1 | 10,5 |
| 2. Чехова Т. | 0 | 1 | 0 | 1 | 1/2 | 1 | 1/2 | 1 | 1 | 1/2 | 1 | 1/2 | 1 | 1/2 | 0 | 1 | 10,5 |
| 3. Хугашвили Т. | 0 | ● | ● | 1/2 | 0 | 1 | 1/2 | 1/2 | 1/2 | 0 | 1 | 1 | 1/2 | 1 | 1 | 9,5 | |
| 4. Куликова Л. | 1 | 0 | 1/2 | ● | 0 | 1/2 | 1/2 | 0 | 1 | 1/2 | 0 | 1 | 1 | 1 | 1 | 9 | |
| 5. Хоровец Э. | 1/2 | 1/2 | 1 | 1 | ● | 1/2 | 1 | 0 | 1 | 0 | 0 | 1 | 0 | 1/2 | 1 | 9 | |
| 6. Белова Т. | 1/2 | 0 | 0 | 1/2 | 1/2 | ● | 1/2 | 1/2 | 1/2 | 1 | 1 | 1 | 0 | 1/2 | 1 | 8 | |
| 7. Ерусланова И. | 1/2 | 1/2 | 0 | 1/2 | 0 | 1/2 | ● | 1/2 | 1/2 | 1 | 1/2 | 1/2 | 1 | 1 | 0 | 8 | |
| 8. Затуловская Т. | 0 | 0 | 1/2 | 1 | 1 | 1/2 | 1/2 | ● | 1 | 1/2 | 0 | 1/2 | 0 | 0 | 1 | 7,5 | |
| 9. Мучник Л. | 1/2 | 0 | 1/2 | 0 | 0 | 1/2 | 1/2 | 0 | ● | 0 | 1 | 1 | 1 | 1 | 1/2 | 7,5 | |
| 10. Пярнпуу Л. | 0 | 1/2 | 1/2 | 1/2 | 1 | 0 | 0 | 1/2 | 1 | ● | 0 | 1 | 0 | 1/2 | 1 | 7,5 | |
| 11. Сон И. | 0 | 0 | 1 | 1 | 1 | 0 | 1 | 0 | 1 | 0 | ● | 0 | 1 | 1/2 | 0 | 7,5 | |
| 12. Картайте Р. | 0 | 1/2 | 0 | 0 | 0 | 0 | 1/2 | 1/2 | 0 | 0 | 1 | ● | 1 | 1 | 1 | 6 | |
| 13. Семина С. | 0 | 0 | 0 | 0 | 1 | 1 | 0 | 1 | 0 | 1 | 0 | 0 | ● | 1 | 1 | 6 | |
| 14. Неведничая Р. | 1/2 | 1/2 | 1/2 | 0 | 1/2 | 1/2 | 0 | 1 | 0 | 1/2 | 1/2 | 0 | 0 | ● | 1/2 | 5,5 | |
| 15. Матюшина З. | 0 | 1 | 0 | 0 | 0 | 0 | 1 | 0 | 1/2 | 0 | 1 | 0 | 0 | 1/2 | ● | 5 | |
| 16. Жемайте Л. | 0 | 0 | 0 | 0 | 0 | 1/2 | 0 | 0 | 0 | 1/2 | 1/2 | 1 | 1/2 | 0 | ● | 3 | |

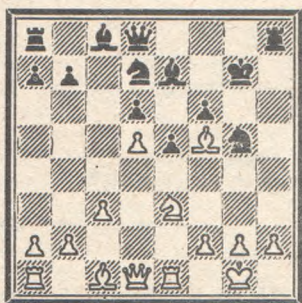
Английский гроссмейстер Дж. Нанн добился успеха в двух международных турнирах VIII категории. В Хельсинки он с 8 очками из 11 разделил 1—2 места с гроссмейстером из Югославии М. Матуловичем. На пол-очка отстал Ю. Рантанен (Финляндия). Норма гроссмейстерского балла составила 8,5 очка.

В Висбадене (ФРГ) Дж. Нанн набрал 7,5 очка из 9-и занял первое место. На полтора очка позади международный мастер из ФРГ З. Киндерман, третье место у венгерского гроссмейстера И. Чома — 5 очков. Норма гроссмейстерского балла — 7 очков.

Дебют слона С24 (E10a)
Нанн — Хесс

1. e4 e5 2. Сс4 Кf6 3. d3 c6 4. Кf3 d6 5. 0—0 Се7 6. c3 0—0 7. Кbd2 Крh8. Этот ход оправдывается лишь в том случае, если черные собираются провести f7—f5. Здесь же, как выясняется, он является просто потерей времени и выпадает из плана игры, избранного черными. 8. Ле1 Кbd7 9. Сb3 Кс5 10. Сс2 Ке6 11. d4 Кd7 12. Кс4 f6 13. d5!.

Пользуясь пассивной игрой соперника, Нанн развивает активное наступление на королевском фланге. 13. ... cd 14. ed Кg5. После 14. ... Кс7 15. Кh4 белым было бы легче атаковать. 15. Кh4 g6 16. К:g6+ hg 17. С:g6. Угрожает 18. С:g5 и 19. Фh5+. 17. ... Крg7 18. Сf5 Лh8 19. Ке3.



Ценой фигуры белые захватили контроль над белыми полями на королевском фланге, а после того как они введут в бой резервы, их атака выиграет в силе.

19. ... Кf8. Упорнее 19. ... Фе8, после чего белым пришлось бы проявить немалую изобретательность, чтобы с успехом продолжить наступление. 20. Фс2 Фе8 21. С:с8 Л:с8 22. Кf5+ Крg8. И в случае 22. ... Крf7 белые сохраняли опасные угрозы, продолжая 23. h4 Кh7 24. Фе4.

23. h4 Кf7 24. Фе4!.

Выясняется, что черные не в силах

предотвратить смертельный шах на g4. Белые получают материальное преимущество, реализовать которое будет не очень трудно ввиду открытой позиции черного короля. 24. ... Лh7 25. Фg4+ Крh8 26. К:e7 Ф:e7 27. Ф:с8 Л:h4 28. Се3 Кh6 29. С:h6 Л:h6 30. Ле3 Крg7 31. Лае1 Фf7 32. с4 f5 33. с5!.

Король черных, подрывется их центр. 33. ... dc 34. Ф:с5 Кd7 35. Лg3+ Крh7 36. Фа3 Ла6 37. Лh3+ Крg7 38. Фg3+ Лg6 39. Фh4 Крf8 40. Фd8+. Черные сдались (1:0).



В чемпионате Дании первенствовали Б. Кристенсен и международный мастер Э. Мортенсен, набравшие по 8,5 очка из 11. На пол-очка отстал Н. Фрис-Нильсен. В дополнительном матче на звание чемпиона со счетом 2,5:1,5 победил Мортенсен.

Индийская защита А54 (R73a)
Кнудсен — Мортенсен

1. Кf3 Кf6 2. с4 d6 3. d4 Кbd7 4. Кс3 е5 5. g3. Активнее 5. Сg5. 5. ... с6 6. Сg2 Се7 7. 0—0 0—0 8. e4 a6 9. Фс2 b5 10. Лd1 Фс7 11. b3 Ле8 12. Сb2 bc 13. bc Лb8. Неуверенная игра белых в дебюте позволяет Мортенсену активизировать свои силы и перехватить инициативу.

14. Лab1. Не проходило 14. d5 ввиду 14. ... cd 15. cd К:e4! 14. ... ed 15. Л:d4!.

Немного лучше было бы 15. К:d4. 15. ... Ке5 16. К:e5 de 17. Лdd1 Се6 18. Сf1 Фа5. Черные уже имеют бесспорный перевес: пешка с4 слаба, пункт d5 контролируется пешкой с6, к тому же черные захватывают диагональ g1—a7. 19. Са1 Сb4 20. Лb3 Лbd8! 21. Лdb1 Сс5.

Важнейшие секторы сражения под контролем черных фигур, и нет ничего удивительного в том, что вскоре белые допускают тактическую неточность. 22. Cd3 Kg4 23. Kd1!.

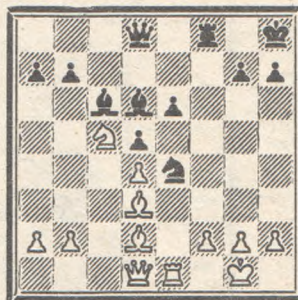
На международном турнире в Свенборге (Дания) с участием 3 гроссмейстеров, 3 международных мастеров и одного мастера ФИДЕ из 6 стран победил венгерский

гроссмейстер И. Фараго — 7,5 очка из 9. На очко отстал международный мастер Л. Карлсон (Швеция), третье место занял гроссмейстер из Чехословакии В. Янса — 6 очков, четвертым был голландский гроссмейстер Я. Доннер — 5.

Французская защита С06 (E02d)
Беднарский — Фараго

1. e4 e6 2. d4 d5 3. Кd2 Кf6 4. e5 Кfd7 5. Cd3 c5 6. c3 Кс6 7. Ке2 cd 8. cd f6. Уже не в первый раз играет Фараго свой излюбленный вариант, и всегда ему удается поставить проблемы перед партнером. 9. ef К:f6 10. Кf3 Cd6 11. 0—0 Фb6 12. Кс3 0—0 13. Се3 Cd7 14. Ле1. Сильнее 14. a3. 14. ... Лас8 15. Лс1 Крh8 16. Ке5. Белые могут надеяться на позиционное преимущество, если после размена фигур, контролируемых пункт e5, они сумеют установить над ним контроль. Беднарскому удается занять этот пункт, однако черные сохраняют достаточно возможностей активной контригры. Заслуживало внимания 16. Ка4.

16. ... Се8 17. Ка4 Фа5 18. Cd2 Фd8 19. К:с6 Л:с6 20. Л:с6 С:с6 21. Кс5. Не проходило 21. Л:e6 из-за 21. ... Фd7. 21. ... Ке4!.



Позиция созрела для активной контригры на королевском фланге. И Фараго незамедлительно этим пользуется.

22. С:e4 de 23. К:e6. Упорнее 23. К:e4, на что следовало 23. ... С:h2+ 24. Кр:h2 Фh4+ 25. Крg1 С:e4—/+. 23. ... Фh4! 24. g3. 24. К:f8 приводило к мату: 24. ... Ф:h2+ 25. Крf1 Сb5+. 24. ... Фh3 25. Се3!.

Беднарский так растерялся, что оставил фигуру под боем. Надо было играть 25. Кf4, хотя и в этом случае после 25. ... С:f4 26. С:f4 e3! 27. f3 Л:f4 28. gf С:f3 29. Фс2 Сс6 30. Фе2 h6! атака черных очень опасна. Например: 31. Лс1 Сf3, или 32. Лf1 Фе6! 25. ... Фе6, и белые сдались (0:1).

Успешное выступление в международном турнире в Эсбьерге (Дания) — 8,5 очка из 11 — принесло международному мастеру из Швеции

Л. Карлсону второй гроссмейстерский балл. Среди участников турнира было 5 гроссмейстеров и 4 международных мастера из 5 стран. Второе место с 7,5 очка занял гроссмейстер И. Чом (Венгрия), на пол-очка отстали английские гроссмейстеры Р. Кин и Дж. Местел. Датчанин Э. Мортенсен был пятым с 6 очками.

Защита Нимцовича E42 (D46b)
Кин — Карлсон

1. d4 Кf6 2. с4 e6 3. Кс3 Сb4 4. e3 c5 5. Ке2 cd 6. ed 0—0 7. a3 Се7 8. Кf4. Больше забот черным доставляет, несомненно, ход 8. d5. 8. ... d5 9. cd. В партии Рее — Олафссон (Вейк-ан-Зее, 1976) белые сыграли 9. Се3, однако после 9. ... Кс6 10. cd К:d5 11. Кс:d5 ed 12. Се2 Сg5 у черных нет трудностей в миттельшпиле.

9. ... ed. Может быть, проще 9. ... К:d5. 10. Се2 Cf5 11. g4. Ответственное решение. Ослабление королевского фланга рано или поздно должно сказаться. 11. ... Се6 12. Cf3 Кс6 13. 0—0 Cd6 14. Ле1 Фb6 15. g5. Завязываются осложнения, в которых черные имеют отличные возможности создать контригру. И главным образом потому, что ненадежна позиция белого короля. 15. ... С:f4 16. С:f4 Ф:d4! 17. Се3 Фh4 18. gf d4 19. С:c6 de 20. Л:e3 bc 21. fg Лfd8.



Кину удалось даже выиграть пешку, однако фигуры черных достаточно активны, чтобы создать угрозы на королевском фланге, в то время как белая пешка g7 надежно охраняет черного короля. Во всяком случае, в этой позиции черным играть значительно легче, нежели белым.

22. Фе1 Лd4 23. Лd1 c5 24. Лg3 Лad8 25. Л:d4 cd 26. Ке4 Cd5 27. Ке5 Сс6 28. b4 Ле8 29. Фd1 Фе7 30. f3. Угроза 30. ... Фе1+ вынуждает белых пойти на новые ослабления королевского фланга и на время выключить из игры свою ладью. 30. ... Фе3+ 31. Крg2 h5 32. h4 Фс3 33. Ке4 Фb2+ 34. Крg1 С:e4 35. fe Л:e4. Карлсону удалось восстановить материальное равенство, сохранив плюсы своей позиции.

36. Фf1 Фа2. Грозило 37. Ф:f7+1. 37. Лg2 Фе6 38. Фd3 Фf5! Угрожает 39. ... Ле1+ 39. Фg3 Лg4 40. Фb8+ Кр:g7 41. Ф:a7 Фе4! Теперь получается ферзевое окончание, в котором черные сохраняют перевес благодаря необеспеченному положению неприятельского короля. 42. Л:g4+ hg1 43. Фc5 f6 44. Фc7+ Крг6 45. Фc4 Фе3+ 46. Крг2 Фf3+ 47. Крг1 d3 48. b5, и белые просрочили время (0:1).

В турнире мастеров победил датчанин Б. Кристенсен. Он набрал 7,5 очка из 11 и выполнил норму балла международного мастера. Неожиданностью был успех международного мастера из Индии И. Равикумара, который с 6 очками занял второе место.

В Копенгагене состоялся III розыгрыш кубка газеты «Politiken», в котором 64 шахмати-

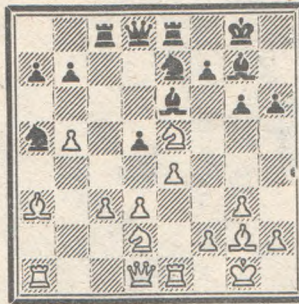
ста играли 10 туров по швейцарской системе. Победителем первого розыгрыша (1979) был датчанин К. Хейс — 7,5 из 10, в 1980 г. с таким же результатом первенствовали советские гроссмейстеры А. Михальчишин и В. Смыслов.

На сей раз победителей было уже трое: международные мастера Т. Ведберг (Швеция), П. Великов (Болгария) и Ш. Толбут (Англия) — все те же 7,5 очка из 10. 4—6 места поделили гроссмейстер В. Янса (ЧССР) и мастера ФИДЕ П. ван дер Стеррен (Голландия) и М. Моз (Дания). Индийский шахматист И. Равикумар показал скромный результат, зато ему удалось нанести поражение гроссмейстеру.

Староиндийское начало
A04 (R13a)
Равикумар — Киров

1. Кf3 c5 2. g3 Кc6 3. Сg2 g6

4. 0—0 Сg7 5. c3 e5 6. d3 Кge7 7. e4 0—0 8. a3 d5 9. Кbd2 h6 10. b4 cb 11. ab Се6. Этот ход позволяет белым развить активность на ферзевом фланге и в центре. 12. b5 Ka5 13. Ca3 Ле8 14. Ле1 Лc8 15. К:e5!.



Индийские шахматисты, как правило, лучше всего ориентируются в позициях, богатых комбинационными возможностями.

15. ... С:e5 16. ed С:c3.

Затеянные гроссмейстером осложнения позволяют ему долго сохранять материальное равенство, однако после серии разменов сильная пара белых слонов будет доминировать по всей доске. 17. de Ф:d3 18. Ke4! Ф:d1 19. Ле:d1 С:a1 20. ef+ Кр:f7 21. Kd6+ Кpf8 22. Л:a1. Буря утихла, черные остались у разбитого корыта.

22. ... b6 23. К:c8 Л:c8 24. Ле1 Лc7 25. Cd5! Подчеркивая безнадежность позиции противника. «Бесплатно» избавиться от связи или ввести в игру коня а5 черные не в состоянии. 25. ... Лd7 26. Се6 Лb7. Не проходит 26. ... Лd3 из-за 27. С:e7+. 27. Ca2 Кре8 28. Ле6! Материальные потери для черных неизбежны. 28. ... h5 29. Cd5 Лd7 30. Сc6! К:c6 31. bc Лc7 32. С:e7! Ле7 33. c7!, и черные сдались (1:0).

♔ ♚ в братских республиках

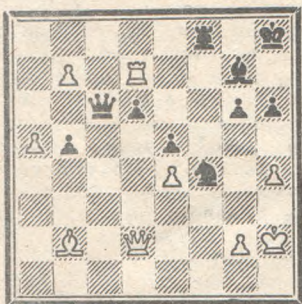
У ШАХМАТИСТОВ БЕЛУРУССИИ

Чемпионаты ДСО «Красное знамя» являлись отборочными к первенству страны.

В соревнованиях мужчин вне конкуренции был мастер из Минска Евгений Мочалов — победил во всех 11 партиях. На 3,5 очка отстал тренер из Солигорска к/м А. Румянцев, по 6,5 очка у к/м Н. Добкина (Гомель) и Л. Басина (Минск).

Эффектным комбинационным ударом решил исход борьбы победитель чемпионата в следующей партии.

Мочалов — Басин



49. Ф:f4! Л:f4. Плохо и 49. ... ef 50. Л:g7 или 49. ... Ф:d7 50. Ф:f8+. 50. b8Ф+ Крh7 51. Фа7 Л:h4+ 52. Крг1 Фc5+ 53. Ф:c5 dc 54. С:e5 Ле:e4 55. Л:g7+ Крh8 56. Ле7+ Крг8 57. a6 Крf8 58. Cd6. Черные сдались (1:0).

В женском чемпионате к финишу с одинаковым результатом — 7,5 очка из 8 — при-

шли две участницы — восьмикратная чемпионка Белоруссии мастер Г. Арчакова и к/м Э. Хоровец. В дополнительном матче со счетом 1,5:0,5 победила Эльмира Хоровец. Третье место досталось перво-разряднице из Бреста В. Карпук.



Звание чемпиона Минска завоевал к/м Л. Просвирнин — 9,5 очка из 13. На пол-очка меньше у к/м С. Пармона, третье место завоевал Л. Басин — 8,5.

Мастер А. Ройзман

ПАМЯТИ ГЕРОЯ

1941 год. Фашистские войска приближаются к Днепропетровщине. В небольшом шахтерском городке Павлограде разместился штаб подпольного обкома партии, возглавляемый секретарем обкома Николаем Ивановичем Сташковым. Фашисты, временно оккупировавшие город, не знали ни минуты покоя, земля горела под их ногами...

Посмертно удостоенный звания Героя Советского Союза Н. И. Сташков горячо любил шахматы, сам был сильным шахматистом. И вот, по инициативе Павлоградского горкома партии, было решено провести первый турнир памяти героя. Производственное объ-

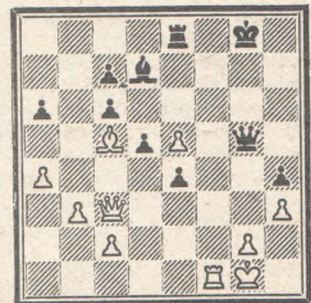
единение «Павлоградуголь» (генеральный директор Е. Пономарев) и городская шахматная федерация (председатель С. Шишов) организовали такой турнир с нормой мастера. Правда, норма эта была настолько высока (9,5 очка из 13), что оказалась посильной только для победителя турнира.

В мемориале приняли участие гроссмейстеры Р. Холмов и И. Платонов, международный мастер Ю. Аникаев, 7 мастеров и 4 кандидата.

Турнир прошел в очень интересной борьбе и дал ряд содержательных партий. Вот одна из них:

Защита двух коней
C55 (E18a)
Охотник — Соколов

1. e4 e5 2. Кf3 Кc6 3. Сc4 Кf6 4. d4 ed 5. e5 d5 6. Сb5 Ke4 7. К:d4 Cd7 8. С:c6 bc 9. 0—0 Сc5 10. f3 Kg5 11. f4 Ke4 12. Ce3 0—0 13. Kd2 f5 14. К:e4 fe 15. Фd2 Фе7 16. Кb3 Сb6 17. Фc3 g5. В поисках контригры черные допускают решающее ослабление позиции рокировки. 18. fg Ф:g5 19. Кc5 Л:f1+ 20. Л:f1 С:c5 21. С:c5 Ле8. Несмотря на наличие разноцветных слонов позиция черных тяжелая. Линия «f» в руках белых, а положение черного короля неправомерно ослаблено. К тому же черные по-прежнему не имеют никакой контригры. 22. b3 a6 23. a4 h5 24. h3 h4.



25. e6! Вскрывая главную диагональ, белые получают доступ к неприятельскому королю. 25. ... С:e6 26. Ca3 Cd7 27. Сb2 Фh6 28. Лf6 Фg7 29. Лf8+! Ф:f8 30. Фh8+ Крf7 31. Фf6+ Крг8 32. Фg6+, и черные сдались (1:0). Блестящая концовка!

Только три участника сумели пройти турнирную дистанцию без поражений, они и встали во главе турнирной таблицы. Технические результаты: 1. Р. Холмов — 10 очков; 2—3. Ю. Аникаев и Л. Гофштейн — по 9; 4. В. Охотник — 8,5; 5—6. М. Гуревич и И. Платонов — по 7,5; 7—8. А. Вейнгольд и А. Какгелдыев — по 6,5; 9. В. Щербаков — 6; 10. С. Соколов — 5,5; 11. С. Шишов — 5; 12. О. Устинов — 4,5; 13. О. Симуков — 4; 14. А. Степаненко — 1,5.

Международный арбитр
Ю. Карахан,
гроссмейстер
Р. Холмов



Виктор МАЛКИН,
доктор медицинских наук

ЗАМЕТКИ О МЫШЛЕНИИ ШАХМАТИСТА

Мышление — есть способность делать умозаключения, позволяющие проникать в сущность тех или иных явлений, событий, формировать понятия, принимать решения. Мышление, как правило, мотивировано; оно связано со стремлением человека удовлетворить свои потребности: решить ту или иную задачу, выйти из того или иного затруднительного положения.

Выдающиеся естествоиспытатели всегда стремились вскрыть физиологические основы механизма мышления. Великий русский физиолог И. М. Сеченов дал замечательное определение мысли, согласно которому мысль — есть рефлекс без начала и без конца. Если разобраться в этом определении, то мы заметим, что речь идет лишь о видимом отсутствии начала, т. е. внешнего толчка или побуждения, предопределяющего возникновение мысли. Когда же речь идет о второй половине определения, о том, что мысль есть рефлекс без конца, то речь идет лишь о том, что на основании обдумывания, мышления и даже в некоторых случаях связанного с ним принятия решения — это решение может оказаться несущественным, т. е. не завершиться каким-либо мышечным актом, например, движением руки, перемещающим на шахматной доске пешку или фигуру.

Мышление всегда связано с переработкой информации, которая поступает либо непосредственно при восприятии органами чувств различных окружающих человека событий, явлений, либо ее поступление связано с работой памяти, т. е. с обработкой ранее накопленной информации. На связь мышления с памятью указывал другой великий физиолог И. П. Павлов. Он писал: «Мышление ничего другого не представляет как ассоциации сперва элементарные, стоящие в связи с внешними предметами, а потом цепи ассоциаций. Значит, каждая маленькая, первая ассоциация — это есть момент рождения мысли». Это развитие идеи И. Сеченова — раскрытие «невидимого» начала возникновения мысли. Итак, мышление тесно связано с памятью, а следовательно, и с восприятием поступающей информации, и с вниманием: способностью как концентрировать внимание, так и перераспределять его.

Теперь более подробно сконцентрируем внимание на проблеме мышления, которая является одной из центральных для проникновения в сущность творчества шахматиста. Последнее обусловлено тем, что уже раскрытие некоторых механизмов мышления позволяет во многих случаях понять, почему шахматист выбирает тот или иной ход, почему он делает ту или иную ошибку. Из сказанного ясно, что проблема изучения мышления имеет исключительно большое теоретическое и практическое значение как для самих шахматистов, так и для тренеров и педагогов.

Проблема изучения мышления шахматиста весьма сложна. Для изучения мышления шахматиста необходима разработка методов, адекватных задаче исследования. Рассчитывать на возможность создания какого-либо единого метода, достаточно полно характеризующего течение мыслительных процессов, не приходится. До настоящего времени нет таких методов. Сам процесс мышления в связи с этим остается во многом не ясным. Это, разумеется, не означает того, что его не следует изучать; это, разумеется, и не означает того, что все предпринятые попытки исследования мышления шахматистов были безуспешными. Нет, в настоящее время уже кое-что известно о мышлении шахматистов по информации,

которая содержится в трудах прежде всего самих шахматных мастеров, а также в трудах психологов, психофизиологов, кибернетиков, использовавших шахматы в качестве модели при изучении мышления.

Коротко постараемся остановиться на истории вопроса. При этом акцентируем внимание на методах исследования, которые были использованы в работах различных авторов.

В 1894 г. в Париже вышла книга известного французского психолога А. Бинэ «Психология расчета в шахматах». Результат этой первой работы весьма значителен, и не только потому, что она первая, а потому, что ее провел крупный ученый-психолог, сделавший ценные заключения о психических процессах, лежащих в основе мышления шахматиста во время игры вслепую. По-видимому, это исследование было задумано с целью получения новой информации о памяти, так как Бинэ полагал, что шахматные мастера, способные играть одновременно с несколькими противниками не глядя на доску, должны обладать феноменальной памятью. При проведении исследований Бинэ быстро пришел к заключению, что игра вслепую в шахматах определяется не столько механизмами памяти, сколько особенностями мышления шахматиста. Метод исследования, который в основном использовал Бинэ, можно назвать «непрямым репортажем». Он заключался в том, что Бинэ разработал анкету с вопросами, ответы на которые, по мнению Бинэ, должны были осветить вопрос о том, каким образом шахматист играет вслепую. Для проверки достоверности полученной информации Бинэ проводил и эксперименты. Так, например, его интересовал вопрос, насколько достоверны сведения, сообщенные многими мастерами относительно того, что при игре вслепую они делают примерно то же самое, что и при обычной игре, так как видят «внутренним взором» всю шахматную доску с расположенными на ней фигурами. Для проверки этого сообщения Бинэ проводил эксперименты. Он предлагал шахматным мастерам сразу без обдумывания отвечать на вопрос, какого цвета то или иное названное им поле или где расположена та или иная фигура. Оказалось, что правильный ответ на этот вопрос требовал либо заметной траты времени, либо в отдельных случаях ответы были даже ошибочными. В связи с результатами этого эксперимента Бинэ пришел к заключению, что во время игры вслепую шахматные мастера, как правило, не оперируют всей доской и всеми расположенными на ней фигурами. Бинэ быстро понял всю сложность задачи исследования мышления во время игры в шахматы и, в связи с этим, пытаясь в целом представить все события, которые происходят в мозгу шахматиста во время игры, писал: «Если бы можно было заглянуть в голову шахматиста, мы увидели бы там целый мир ощущений, образов, идей, эмоций и страстей, бесконечное брожение сознаний, по сравнению с которыми все наши самые тщательные описания — только грубые схемы».

Наиболее ценным выводом работы Бинэ было его заключение о том, что с помощью шахмат можно исследовать различные психологические процессы. При этом он полагал, что шахматы открывают возможность изучения творческой (эвристической) деятельности и такого важного вопроса, каким является в процессе этой деятельности соотношение между памятью и логическим мышлением. По этому поводу Бинэ писал: «В большинстве случаев имеется совпадение между памятью, необходимой для игры в шахматы, и ком-

бинационной способностью, но это отношение между двумя способностями не обязательно...»

Кливленд в 1907 году изучал мышление шахматиста в процессе обучения шахматной игре. Он установил определенную фазовость процесса обучения и выискал некоторые соображения о механизме мышления в каждой фазе.

Первая, начальная фаза — усвоение названий и запоминание ходов фигур (память).

Вторая — усвоение типичных ходов, определяющих нападение и защиту (запечатление элементарных идей и развитие простой логики).

Третья — открытие ценности комбинированного действия фигур, постижение взаимодействия фигур и относительно простых логических операций, накопление опыта, приобретение игровых навыков, основанных на интуиции.

Четвертая — приобретение способности систематически планировать игру вперед — создавать элементарные стратегические планы (дальнейшее развитие профессиональной памяти и аналитических способностей).

Пятая — приобретение «чувства позиции», «чувства стратегических возможностей», заключенных в данном расположении фигур на доске (более полный интуитивный охват позиции и ее оценка).

Таким образом, уже в первых работах Бинэ и Кливленда была поставлена проблема о роли интуитивного и логического мышления в шахматном творчестве.

В 1925 г. И. Дьяков, Н. Петровский и П. Рудик провели психологическое экспериментальное обследование выдающихся шахматистов — участников международного турнира в Москве. Работа была направлена на выяснение особенностей психологической деятельности шахматистов. Для этого с помощью апробированных психологией тестов у шахматистов исследовали основные психологические параметры: уровень восприятия, внимание, память и др. и сравнивали результаты исследования с аналогичными результатами, полученными при обследовании людей различных профессий. Попытка найти корреляцию между одаренностью шахматиста и исключительным развитием у них таких психологических параметров, как память, внимание, воображение, оказалась безуспешной. Они по полученным результатам ничем не отличались от лиц других профессий. У шахматистов была выявлена лишь сильно развитая только специфическая «шахматная» память. У них оказалась и весьма развита способность к концентрации внимания, но опять же только при работе с шахматным материалом; была установлена высокая скорость восприятия, но только шахматных ситуаций (шахматных позиций).

Результаты этой работы несколько противоречат хорошо известным фактам часто встречающейся высокой одаренности шахматистов в различных областях науки и искусства. В связи со сказанным, можно думать, что использованные в исследовании этими авторами экспериментальные методы — тесты не были в достаточной мере адекватны задаче, которой была посвящена работа. Они мало изменяли эмоциональное состояние шахматиста, так как мотивация — стремление решить тест — была недостаточно высока. Речь идет об отсутствии соревновательного элемента и связанного с ним эмоционального напряжения, столь характерных для творчества шахматистов.

Исключительно большое значение имеют исследования, проведенные шахматистами-психологами и шахматистами-кибернетиками. Речь идет о работах, прежде всего, М. Ботвинника, Де Гроота, Б. Блюменфельда, В. Крогиуса и других.

В 1938 г. Де Гроот, профессор психологии и шахматный мастер, провел экспериментальные психологические исследования с выдающимися шахматистами — участниками крупнейшего АВРО-турнира в Голландии. Для изучения мышления он использовал метод «словесного отчета» шахматистов при решении шахматных задач. Гроссмейстеры, в том числе А. Алехин, М. Эйве, С. Флор и др., сообщали свои соображения о позиции (проводили поиск лучшего хода), которую предлагал для решения экспериментатор. Таким образом, Де Гроот использовал метод «прямого репортажа», позволивший ему изучать некоторые осознанные элементы мышления.

В дальнейшем этот метод был развит гроссмейстером Д. Бронштейном, который в московском доме литераторов сыграл партию с М. Талем. В процессе игры оба гроссмейстера сообщали публике о своих соображениях по поводу возникавших позиций и обосновывали при этом выбор того или иного хода.

На наш взгляд, метод «прямого репортажа» нельзя считать вполне адекватным задаче изучения мышления в связи с тем, что неестественная необходимость сообщать о том, что

думаешь, сама по себе препятствует нормальному течению мыслительных процессов, особенно тех, которые протекают на неосознанном уровне и о которых шахматист, разумеется, мало что может сообщить. Мне помнится, я присутствовал на этой партии, записал ее. М. Таль, которому репортаж особенно сильно мешал играть, несколько раз сообщал: «Всплывают какие-то туманные образы, начинаю видеть какие-то матовые комбинации».

Примечательно, что на вопрос о том, как он думает во время игры, экс-чемпион мира В. Смыслов сказал, что на этот вопрос ответить не может, так как и сам не знает, как это происходит.

Метод «прямого репортажа», по-видимому, может быть использован только для исследования некоторых осознанных элементов мышления — логических операций, например, для оценки расчета вариантов.

Несомненной заслугой Де Гроота является и то, что он провел ценные исследования с хронометражем партий, в частности А. Алехина с С. Решевским. О том, что шахматист неравномерно тратит время на обдумывание ходов, известно давно, со времен Стаунтона. Де Гроот же показал, что качество избранного хода далеко не всегда определяется количеством времени, потраченного на его обдумывание. Так, он установил, что после длительного обдумывания (более 30 минут) как А. Алехин, так и С. Решевский делали слабые ходы, в то время как в сложной позиции каждый из них находил сильные ходы и затрачивал на их обдумывание весьма мало времени (менее 1 минуты). Эти данные еще раз показывают, что в процессе игры шахматист преимущественно пользуется то интуитивным мышлением, то логическим.

В дальнейшем метод хронометража был творчески развит в работах Д. Бронштейна, показавшего, что регистрация времени в процессе игры позволяет раскрывать некоторые существенные индивидуальные особенности мышления шахматиста в различных позициях.

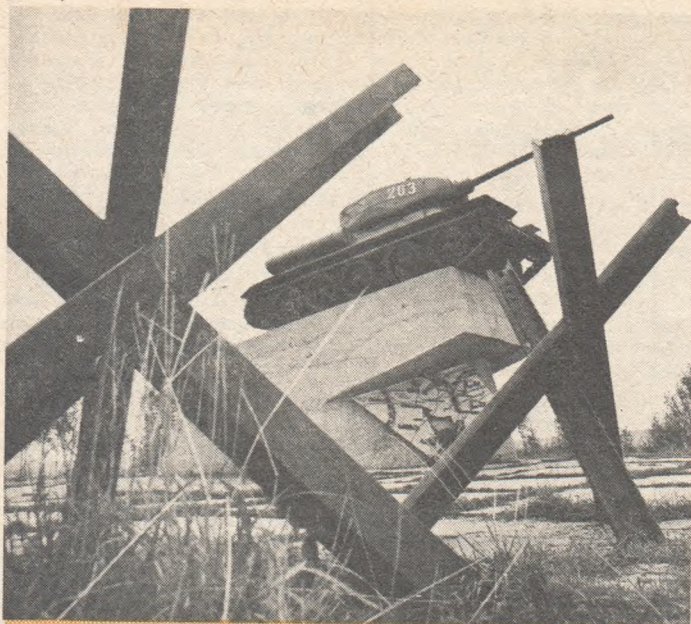
В 1946 г. известным советским шахматистом, мастером Б. Блюменфельдом была защищена диссертация «К характеристике наглядно-действенного мышления». В подзаголовке было обозначено: «на шахматном материале». Автор внес в психологию новый термин — «наглядно-действенное мышление», полагая, что именно эта форма мышления характерна для шахматиста. Блюменфельд считал и экспериментально доказывал, что «Наглядная идея в процессе мышления обычно «всплывает» как бы автоматически. «Всплывают», конечно, не любые идеи из огромного количества знакомых идей, а только «кандидаты» всылки решения, то есть те, которые имеют или могут иметь отношение к воспринимаемой ситуации и к решению диктуемой ею задачи. Другими словами, при «всплывании» речь идет не о реакции автомата, а об автоматизированных компонентах процесса мышления...»

Таким образом, речь шла по существу об одном из механизмов интуитивного мышления, о том, что шахматист мыслит образами, которые хранит в памяти. Блюменфельд сделал интересную попытку доказать экспериментально выдвинутые им положения и с этой целью просил шахматных мастеров воспроизводить ранее игранные ими партии. При этом он убедился в том, что в основе восстановления партии лежат наглядные идеи.

Существенный вклад в изучение мышления шахматиста внес шахматный мастер А. Ильин-Женевский и психолог, гроссмейстер Н. Крогиус, которые провели тщательный анализ, а в дальнейшем и классификацию типичных ошибочных решений. Так, Н. Крогиусом было установлено, что в ряде случаев ошибки связаны с нарушениями оперативной памяти, определяющей последовательность расчета вариантов. В результате нарушения ее может возникнуть «остаточный образ», то есть какая-либо из участвующих в расчете фигур или пешек будет как бы забыта на старом месте, в результате чего восприятие возникающей позиции окажется искаженным.

Интересные результаты при изучении мышления были получены в экспериментальных исследованиях советских психологов профессоров О. Тихомирова и В. Пушкина, изучавших механизм расчета вариантов у слепых шахматистов по движению пальцев рук по специальной доске и у зрячих шахматистов — по движению глаз.

(Окончание следует)



БЕССМЕРТНЫЙ ПОДВИГ В ГОДЫ ОГНЕВЫЕ

К 40-ЛЕТИЮ МОСКОВСКОЙ БИТВЫ

Одним из решающих сражений Великой Отечественной войны была битва у стен нашей столицы. В драматические дни осени 1941 года гитлеровское командование поставило на карту все, чтобы овладеть Москвой. Но советские воины проявили массовый героизм, негибаемую стойкость и, разбив на полях Подмосковья отборные войска нацистской Германии, навсегда развеяли легенду о непобедимости немецко-фашистской армии.

В годину тяжелых испытаний на защиту столицы нашей Родины встали не только москвичи. В районе Наро-Фоминска героически сражалась с врагом 201-я стрелковая дивизия, сформированная из добровольцев — латышей. Дивизия участвовала в прорыве глубоко эшелонированной обороны противника в районе деревни Елагино, в освобождении Боровска и многих других населенных пунктов. В Центральном музее Вооруженных сил в Москве бережно хранятся комсомольские билеты погибших в битве под Москвой комсоров батальонов 122-го и 191-го стрелковых полков Роберта Яковлевича Рейнхольда и Роберта Лукашевича Ренько, а также рядового Александра Донатовича Ириста...

В самый разгар сражения за Москву бесперебойно работали театры и кино, клубы и Дома культуры столицы. Не замирала и шахматная жизнь.

Тревожный октябрь 1941 года. Затемненная Москва. Воздушные тревоги. На крышах домов и площадях — зенитки. Издалека доносится приглушенная канонада. В одном из клубов проходит показательный турнир сильнейших шахматистов города. В нем играют гроссмейстер А. Лилиенталь, опытные мастера Б. Верлинский, Н. Рюмин, М. Юдович, Б. Блюменфельд, Н. Зубарев, талантливая молодежь — Л. Арошин, Б. Станишнев, А. Ельцов, Н. Головкин...

Удачно начал соревнование студент 3-го курса института связи Ю. Гусев. За три тура до конца ему оставалось набрать всего пол-очка, чтобы стать мастером. 16 октября должна была состояться его встреча с Н. Зубаревым. Но Николай Михайлович напрасно прождал своего молодого соперника. В этот день боевая обстановка под Москвой накалилась, и комсомолец Гусев, по призыву Первомайского райкома партии, записавшись добровольцем в 3-ю Коммунистическую дивизию, спешно ушел на фронт.

Боевое крещение он принял на волоколамском направлении, самом угрожающем, где фашисты находились ближе всего к столице. С тех пор куда только не забрасывала его

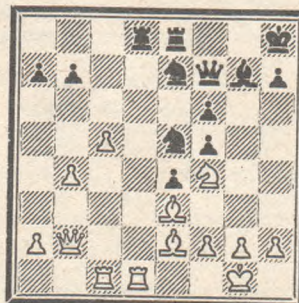
изменяющая солдатская судьба! Был он и стрелком, и сапером, и радистом батальона, а закончил войну старшиной-радиотехником. От стен Москвы до Восточной Пруссии — вот путь кавалера девяти правительственных наград Юрия Семеновича Гусева.

После войны он вновь вернулся в родной институт. Не были забыты и шахматы. Сейчас Ю. Гусев — кандидат технических наук, начальник научно-исследовательской лаборатории одного из НИИ, сильный шахматный мастер.

Не ко всем была благосклонна военная судьба. Другой участник показательного турнира московских шахматистов 1941 года, один из наиболее способных кандидатов в мастера Б. Станишнев выполнил в этом соревновании заветную мастерскую норму. Однако враг стоял на пороге столицы, и турнир не завершился. В скором времени Б. Станишнев был направлен в действующую армию и в начале 1942 года погиб.

Тонко реализовал одаренный шахматист преимущество в партии с мастером В. Пановым.

Станишнев — Панов
Москва, 1941



24. Фb3! Ф:b3 25. ab Ch6
26. b5 C:f4 27. C:f4 Kd3. Неожиданно ведет к потере пешки, но и после 27. ... Kd5 28. C:e5 fe 29. c6 белые стоят явно лучше. 28. C:d3 Л:d3 29. Л:d3 ed 30. Ле1 Kpg7. Ловушка: на 31. Cd6 следует 31. ... Kd5!. 31. Ле3 Kpf7 32. Л:d3 Kg6 33. Cd2 Ke5 34. Лd4 Ле7 35. Kpf1 Лd7 36. Л:d7+ K:d7 37. Ce3 Kpe6 38. c6 bc 39. bc Kb6 40. C:b6! ab 41. Kpe2 Kpd6 42. Kpe3! Kp:c6 43. Kpf4 Kpb5
44. Kp:f5 Kpb4 45. Kp:f6 Kp:b3 46. Kpe5 Kpc3 47. f4 b5 48. f5 b4 49. f6 b3 50. f7 b2 51. f8Ф b1Ф 52. Фf3+ Kpd2 53. Фf2+ Kpc3 54. Фe3+, и вскоре черные сдались [1:0].

Храбро сражался с фашистскими захватчиками на подступах к Москве один из талантливейших шахматных мастеров страны, бронзовый призер XI чемпионата СССР, неоднократный чемпион Москвы Сергей Всеволодович Белавенец (1910—1942). Он погиб в кровопролитном бою под Ленинградом на посту командира подразделения минометчиков.

Первым крупным соревнованием военных лет стал чемпионат Москвы 1941 года, организованный по инициативе Московского городского комитета партии. Стартовал он в ноябре, когда фашисты, пытаясь захватить Москву, начали систематические бомбежки. В турнире, проводившемся в два круга, приняли участие 6 мастеров и 2 первоарзрядника*. Турнир проходил в большом зале городского комитета физкультуры (ул. Мархлевского, 18) и закончился победой мастера И. Мазеля (1911—1943), лейтенанта, получавшего в дни туров отпуск с находившегося неподалеку от столицы фронта.

Во время боев за Москву по инициативе мастера В. Алаторцева, бывшего тогда директором городского шахматно-шашечного клуба, а ныне кандидата педагогических наук, ведущие московские шахматисты организовали шефство над госпиталями и воинскими частями. С лекциями и сеансами одновременной игры перед воинами выступали М. Ботвинник, В. Смыслов, П. Романовский, Ф. Дуз-Хотимирский, В. Панов, В. Алаторцев, Н. Зубарев, М. Юдович, И. Кан, Е. Быкова, О. Блукек, О. Морачевская, Н. Войчик и многие другие.

Как-то в одном из госпиталей выступал Давид Ойстрах. Знаменитый музыкант вначале выступил с концертом, а потом... с сеансом одновременной игры (выдающийся скрипач имел I разряд по шахматам). Встреча с лауреатом международных и всесоюзных конкурсов доставила раненым большое удовольствие. А отличившимся в сеансе были вручены памятные подарки — шахматная литература с автографом Д. Ойстраха...

Минуло 40 лет со времени великой битвы за Москву, но зечно будет жить в народе память о героях, что не щадя своей жизни грудью встали на защиту столицы — и выстояли, и победили!

А. Гурвич,
ветеран Великой Отечественной войны,
участник обороны Москвы

* Прим. ред. Таблица этого чемпионата опубликована в «Шахматах» № 22 за 1977 г.

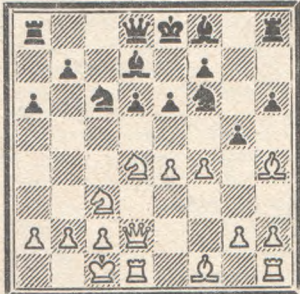
Обзор дебютов международного турнира «Рига-1981»

(Продолжение. Начало см. в № 21)

СИЦИЛИАНСКАЯ ЗАЩИТА B63 [E75a, b], B66 [E77a], B67 [E78b]

- | | |
|-----------|--------|
| 1. e2—e4 | c7—c5 |
| 2. Kg1—f3 | Kb8—c6 |
| 3. d2—d4 | c5:d4 |
| 4. Kf3:d4 | Kg8—f6 |
| 5. Kb1—c3 | d7—d6 |
| 6. Cc1—g5 | e7—e6 |
| 7. Фd1—d2 | Cf8—e7 |

В партии **Цешковский — Бельчик** (II тур) после 7. ... a6 8. 0—0—0 Cd7 9. f4 h6 10. Ch4 польский шахматист неожиданно сыграл 10. ... g5.



Жертвой пешки черные стремятся захватить контроль над стратегически важным центральным пунктом e5. Однако это продолжение имеет и теневые стороны — раскрывается королевский фланг, и в мителшпиле черным будет нелегко найти надежное убежище для своего короля. Цешковский сыграл очень гибко: 11. fg Kg4 12. Kf3 hg 13. Cg3!, не только удерживая «на мушке» пешку g5, но и беря на прицел пешку d6, которая играет существенную роль в борьбе за пункт e5. После 13. ... Лg8 14. Ce2 Лg7 15. Лh1 Фа5 Цешковский взял, наконец, пешку. — 16. C:d6 C:d6 17. Ф:d6 0—0—0 и сильным ходом 18. Kd4 подчеркнул перевес белых.

В партии **Клован — Таль** (IX тур) экс-чемпион мира избрал модное сейчас продолжение 8. ... h6 9. Ce3 K:d4 10. C:d4 b5. После 11. f3 Cb7 12. Kpb1 Ce7 13. C:f6 gf 14. Cd3 Фb6 15. f4 0—0—0 16. f5 Kpb8 17. fe1! fe 18. Ke2 f5! черным удалось получить отличную

контригру в центре. Заслуживало внимания 17. Ke2, и черным было бы нелегко оживить свои пешки в центре.

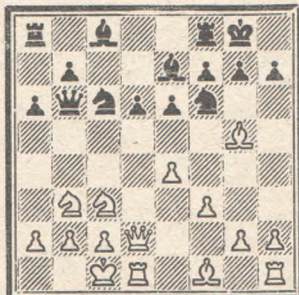
Может быть, еще логичнее — раз уж белые укрепили пункт e4 ходом 11. f3 — играть 13. g4!, приступая к пешечному штурму на королевском фланге, как в партии Гипслис — Кременецкий (Таллин, 1980).

Во встрече **Клован — Бельчик** (XIV тур) черные избрали «гибрид» — 7. ... Фb6, нечто среднее между 7. ... Ce7 и 7. ... a6. После 8. Kb3 Cd7 9. 0—0—0 a6 10. f4 0—0—0 11. Ch4 Ce7 12. Cf2 Фс7 13. Ce2 Kpb8 14. Cf3 Cc8 15. Лhe1 Лhe8 16. Kd4! Kd7 17. Фе3 преимущество белых бесспорно — пространственный перевес и возможности активной игры на ферзевом фланге, где не очень надежно положение черного короля.

- | | |
|----------|-----|
| 8. 0—0—0 | 0—0 |
| ♀ Kd4—b3 | ... |

Серьезной практической проверки ожидает и продолжение 9. f3, встретившееся в партии **Трингов — Купрейчик** (Пловдив, 1980). Белые укрепили пункт e4 и могут подумывать о наступлении на короля.

- | | |
|-----------|--------|
| 9. ... | Фd8—b6 |
| 10. f2—f3 | a7—a6 |



В партии **Таль — Морлок** (Варна, 1962) белые продолжали 11. g4 Лd8 12. Ce3 Фс7 13. g5 Kd7 14. h4 b5 15. g6!, с острой борьбой, в которой шансы белых на королевском фланге безусловно реальнее.

Во встрече **Гипслис — Бельчик** (VI тур) белые сыграли 11. h4, не придавая особого значения возможной реакции черных в центре — 11. ... Лd8

12. g4 d5!! После 13. ed K:d5 14. C:e7 Kd:e7!! 15. Cd3 e5!! 16. h5! намеченный белыми план увенчался успехом — наступление на королевском фланге развернулось с большой силой. Заслуживало внимания 14. ... Kc:e7 с последующим 15. ... Cd7, и черные, по-видимому, успевают завершить мобилизацию сил и получить контригру, в то время как атака белых еще не развернулась в полную силу.

B83 [E86a], B89 [E72b]

- | | |
|-----------|--------|
| 1. e2—e4 | c7—c5 |
| 2. Kg1—f3 | e7—e6 |
| 3. d2—d4 | c5:d4 |
| 4. Kf3:d4 | Kg8—f6 |
| 5. Kb1—c3 | d7—d6 |
| 6. Cf1—e2 | ... |

В партии **Таль — Гипслис** (I тур) белые избрали вариант Созина — 6. Cc4 (при другом порядке ходов) 6. ... Kc6 7. Ce3 a6 8. Фе2 Фс7 9. 0—0—0, рассчитывая создать стандартную атаку на королевском фланге. Черные разыграли дебют очень эластично — 9. ... Ka5! 10. Cb3 (может быть, стоило предпочесть 10. Cd3, заблаговременно защищая пункт e4, чтобы потом не надо было терять темп) 10. ... b5 11. f3 Ce7 12. g4 0—0! 13. g5 Kh5! 14. f4 g6 15. f5 b4 16. Kb1 K:b3+ 17. ab e5 18. f6 ed 19. fe Ф:e7 20. Л:d4 a5! и т. д. Атака белых на королевском фланге иссякла, черные же сохранили все возможности активной игры на ферзевом, где белый король чувствует себя довольно неуютно.

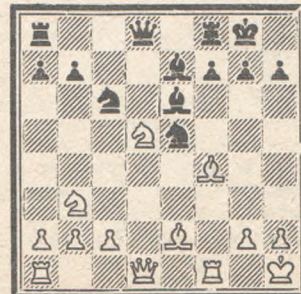
- | | |
|-----------|--------|
| 6. ... | Cf8—e7 |
| 7. 0—0 | 0—0 |
| 8. f2—f4 | Kb8—c6 |
| 9. Cc1—e3 | e6—e5 |

Модное продолжение, завоевывающее все новых приверженцев.

- | | |
|------------|-------|
| 10. Kd4—b3 | e5:f4 |
| 11. Ce3:f4 | ... |

Другой план связан с ходом 11. Л:f4.

- | | |
|-------------|---------|
| 11. ... | Cc8—e6 |
| 12. Kpg1—h1 | d6—d5 |
| 13. e4—e5 | Kf6—d7! |
| 14. Kc3:d5 | Kd7:e5 |



Как показал целый ряд партий, план, избранный белы-

ми, не обеспечивает им дебютного преимущества.

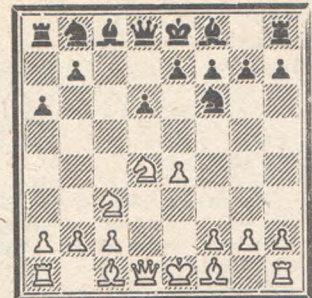
Клован — Фогт (Поляница-Здруй, 1980): 15. c4 Cg5 16. Kc5 C:f4 17. Л:f4 Kg6 18. Лf1 Фg5 19. Cf3 Kce5 20. Фd4 Лad8=.

Клован — Рудерфер (Москва, 1981): 15. K:e7+ Ф:e7 16. Фе1 Kg6?! 17. Cg3 Лfe8 18. Cf3 Лас8 19. c7 f6 20. Фf2+/= . Сильнее 16. ... Лfe8, с хорошей игрой у черных (**Клован — Цейтлин**, Москва, 1981) или 16. ... Лад8, как было в партии **Клован — Цешковский** (I тур), где последовало 17. Фg3 Kg6 18. Cg5 f6 19. Ce3 Лfe8=.

Бельчик — Фогт (Поляница-Здруй, 1980): 16. Kd4 Лad8 17. K:c6 K:c6 18. Cd3 Kb4! =.

B90 [E89a]

- | | |
|-----------|--------|
| 1. e2—e4 | c7—c5 |
| 2. Kg1—f3 | d7—d6 |
| 3. d2—d4 | c5:d4 |
| 4. Kf3:d4 | Kg8—f6 |
| 5. Kb1—c3 | a7—a6 |
| 6. Cc1—e3 | ... |



В партии **Гипслис — Петросян** (II тур) белые сыграли 6. a4, на что черные перевели игру в вариант 6. Ce3 e5 7. Kf3 Фс7 8. Cg5 Kbd7 9. a4, но без темпа — 6. ... e5 7. Kf3 Фс7 8. Cg5 Kbd7. После 9. Kd2 h6 10. Ch4 g5 11. Cg3 Kc5 12. Фf3 (слабее 12. Cc4, как было в партии **Панченко — Витолиньш**, Днепрпетровск, 1980, где после 12. ... Kc:e4! черные в острой борьбе добились успеха) 12. ... Ce7 13. Cc4 А. Петросян применил новый ход 13. ... Ke6!! (в партии **Кураица — Хмади**, Валлетта, 1980, черные сыграли 13. ... Ce6, и после 14. C:e6 fe 15. Фе2! h5 16. h4 g4 17. f4! белые добились перспективной позиции). Жертва пешки 14. Kd5!! K:d5 15. C:d5 Ф:c2 16. Kc4 выглядела очень перспективной, однако после 16. ... g4! 17. Фа3 Kc5 18. 0—0 Ce6! белым пришлось согласиться на размен ферзей и удовлетвориться отгрышем пешки: 19. Ke3 Фd3 20. Ф:d3 K:d3 21. C:b7 Ла7!, и позиция уравнилась.

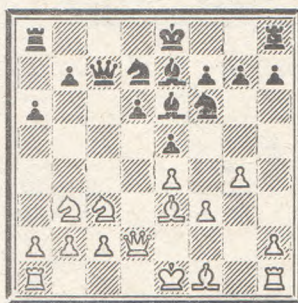
- | | |
|-----------|--------|
| 6. ... | e7—e5 |
| 7. Kd4—b3 | Cc8—e6 |

8. Фd1—d2 Kb8—d7
9. f2—f3 Фd8—c7

Новое продолжение. Черные пытаются, используя полуоткрытую линию «с», создать давление на пешку c2 и тем самым затруднить противнику борьбу за стратегически важный пункт d5.

В партии Гипслис — Цешковский (VIII тур) черные сыграли 9. ... b5, но последовавший в ответ новый ход 10. a4! привел к образованию в их лагере слабых пешек, и белые захватили инициативу. После 10. ... b4 11. Kd5 C:d5 12. ed Kb6 13. C:b6 Ф:b6 14. a5! Фb7 15. C:c4 Ce7 16. Лa4 Лb8 17. Фd3 0—0 18. 0—0 черные пожертвовали пешку 18. ... e4 19. fe Kg4 20. C:a6!, но уравнения не добились.

10. g2—g4 Cf8—e7



Возникла сложная, обоюдоострая позиция. Дать ей точную оценку можно будет только после дальнейшей практической проверки.

В партии Гипслис — Витольд (X тур) после 11. g5 Kh5 12. 0—0—0 0—0 13. Лg1 Лfс8 14. Kd5! C:d5 15. ed Kb6 16. Kрb1 a5! 17. Kc1 Kf4! черным удалось активизировать свои силы и получить хорошие шансы на ферзевом фланге, в то же время позиционные плюсы белых еще не успели сказаться. Заслуживало внимания 14. Kрb1 — сделав важный профилактический ход, белые пока не раскрывают своих планов.

Во встрече Цешковский — Петросян (XIII тур) белые избрали 11. h4, а после 11. ... Kb6 12. 0—0—0 Лс8 поторопились начать активные действия на королевском фланге — 13. g5 Kh5 14. f4, что позволило черным путем 14. ... K:f4 15. C:f4 ef 16. Ф:f4 Ka4! получить отличную позицию. И здесь заслуживал внимания профилактический ход 13. Kрb1, сохраняя перспективы атаки на короля и, при случае, захвата пункта d5.

(Окончание следует)

♔ ♚ партии и фрагменты

Продолжение разговора

В третьем номере нашего журнала за 1980 год была опубликована статья Э. Домулса «Слово — за любителями острых ощущений». Я решил продолжить разговор об одном из принципиальнейших продолжений в варианте Найдорфа.

Сицилианская защита B99 (E99a) Ланка — Зелинский

Командное первенство Латвийской ССР
Даугавпилс, 1980

1. e2—e4 c7—c5
2. Kg1—f3 d7—d6
3. d2—d4 c5:d4
4. Kf3:d4 Kg8—f6
5. Kb1—c3 a7—a6
6. Cc1—g5 e7—e6
7. f2—f4 Cf8—e7
8. Фd1—f3 Фd8—c7
9. 0—0—0 Kb8—d7
10. Фf3—g3 ...

Все чаще и чаще в этой популярной табии белые отдают предпочтение переводу ферзя на более активную позицию. С поля g3 он угрожает пункту g7 и поддерживает тематическое продвижение в центре e4—e5. Например, после 10. ... b5 11. C:b5 ab 12. Kd:b5 Фb8 13. e5 de 14. fe K:e5 15. Лhe1, как доказывает практика, атака белых вряд ли острима. Поэтому черные обычно пытаются использовать темновые стороны позиции ферзя.

10. ... h7—h6
11. Cg5—h4 Лh8—g8!

Обычно этот ход делается после 11. ... g5 12. fg. Теперь на 12. ... Лg8 надо играть 13. Ce2, что приводит к варианту 11. ... Лg8. В партии Ланка — Новиков (Ростов-на-Дону, 1980) белые испробовали 13. Kf3?! и после 13. ... Kh7? 14. g6! Л:g6 15. C:e7!! Л:g3 16. C:d6 Фd8 17. hg добились выигрешной позиции. Однако после правильного 13. ... Kh5! белые могли угодить в неприятную ситуацию, так как не проходит 14. Фg4 из-за 14. ... Kdf6! 15. Фh3 e5—+.

12. Cf1—e2 g7—g5
13. f4:g5 Kf6—h7

Новое, но вряд ли удачное продолжение, которое требует, однако, энергичных действий от белых. Многократно проверялся на практике вариант 13. ... hg (13. ... b5? 14. K:e6! fe 15. gf!—) 14. C:g5 b5 (между прочим, здесь 14. ... Kh7 совсем плохо: 15. K:e6 fe 16. Ch5+ или 15. ... C:g5+ 16. Ф:g5+—) 15. a3 Лb8 16. Лhf1 b4 17. ab Л:b4 18. Фh4 Фа5 (не лучше и 18. ... Фс5 19. Ce3 Kg4 20. Фg3 Kdf6 21. C:g4 Л:g4 22. Фh3 Лg6 23. Kf5+—; Планинц — Немет, 1978) 19. Kc6! K:e4 20. K:e4 Л:e4 (главная идея белых прояснялась в варианте 20. ... C:g5+

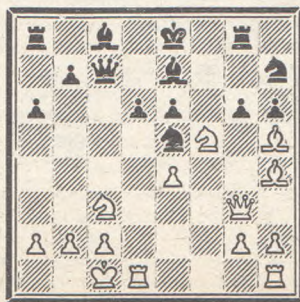
21. Kрb1!! и ввиду эффектной матовой угрозы 22. K:d6+ Kрf8 23. Л:f7X у черных нет спасения) 21. Ф:e4 Ф:g5+ 22. Kрb1 Cb7 23. Фс4, и белые реализовали лишнее качество (Ерменков — Инкёв, 1979).

Видимо, красивая игра Е. Ерменкова сняла с повестки дня вариант 13. ... hg. Черные, правда, еще пытались спасти вариант 13. ... Ke5 14. Kf3, которому учинил жестокий разгром Купрейчик в партии с Григоряном (42-й чемпионат СССР, 1974): 14. ... hg 15. K:g5 Kg6 16. Лhf1 Фа5 17. K:f7 Kр:f7 18. C:f6 C:f6 19. Лd5!, с решающей атакой. Ошибочно и 14. ... Kh5? — 15. Фf2 Kg4 (15. ... hg? 16. K:e5) 16. Фd4 hg 17. C:g5! C:g5+ 18. K:g5 Л:g5 19. C:g4 Л:g4 20. Фh8+—.

Реабилитация варианта связывается с ходом 14. ... Kfd7. Так, в партии Либерзон — Браун (Буэнос-Айрес, 1972) черные поспе 15. Лhf1 b5 16. K:e5 K:e5 17. Фf2 b4 18. Ka4 Cb7 получили удобную игру. Правильный путь за белых указал мастер В. Лепешкин в статье «Проблемы варианта Найдорфа» («Шахматный бюллетень», 1980, № 7): 15. g6! Л:g6 16. Фh3 Kf6 17. K:e5 de 18. Лhf1 Cd7 19. C:f6 C:f6 20. Ch5 Cg5+ 21. Kрb1 Лg7 22. Л:f7 Л:f7 23. Лf1 Cf4 24. g3+—. Если 16. ... Ch4 17. Ф:h4 Л:g2, то 18. K:e5 K:e5 19. Лhg1+—.

14. Ce2—h5! Kd7—e5
Единственное, ибо угрожало не только 15. K:e6, но и 15. g6.

15. g5—g6! ...
Все-таки! ...
15. ... f7:g6
16. Kd4—f5! ...



Белые спешат использовать дисгармонию сил противника, пока неуклюжий клубок черных фигур не развязался (нельзя, конечно, 16. ... ef 17. Kd5!).

16. ... Ce7:h4!

Черные действуют по принципу: размены облегчают оборону, — однако в данной ситуации лучшим шансом на защиту против экспансии белых было парадоксальное отступление 16. ... Cf8!?. Теперь ничего не дает 17. K:d6+?! C:d6 18. Л:d6 Ф:d6 19. Лd1 Фс7 20. Kd5 (20. Лd8+ Kрf7) ed 21. Л:d5 Kd3+ 22. Ф:d3 gh. Так как немедленного тактического решения позиции не видно, белым следует перегруппироваться: 17. Ke3 b5 (17. ... Ce7? 18. Kcd5) 18. a3 Cd7 19. Лhf1, сохраняя лучшие шансы — король черных остается в центре, и все время угрожает наскок Kd5.

17. Kf5:h4! ...

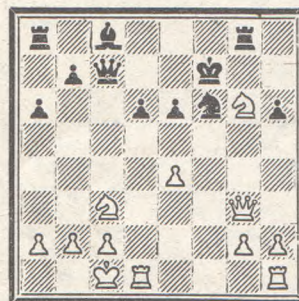
Возникла своеобразная двойная связка, и черные не в состоянии удовлетворительно защитить критический пункт g6: 17. ... Фg7 18. K:g6! K:g6 19. Ф:d6 Kf6 20. C:g6+ Ф:g6 21. Фd8+ Kрf7 22. Фс7+ Kd7 23. Л:d7+ C:d7 24. Ф:d7+ Kрf6 25. Лf1+, с решающей атакой на странствующего короля.

17. ... Kh7—f6

Практически вынуждая белых жертвовать фигуру, так как после 18. Ce2 Фе7 у черных все в порядке.

18. Ch5:g6+ Ke5:g6
19. Kh4:g6 Kрe8—f7

Единственный ход, который я во время партии не видел... Считался только с 19. ... Фg7 (f7) 20. Ф:d6, что приводило к указанному выше варианту (в примечании к 17-му ходу белых), или 19. ... Фh7 20. Ф:d6 Л:g6 21. Фd8+ Kрf7 22. Лhf1+—.



20. Kg6—h8+!! ...

И опять помогает храбрый конь, выполняя на сей раз отвлекающую функцию: 20. ... Л:h8 21. Лhf1 Фе7 (иначе 22. Л:f6+) 22. e5 de 23. Ke4 Лg8 24. Фh4 Лg6 25. Лd3 Kрg7 26. K:f6+—.

20. ... Kрf7—e7
21. Kh8—g6+ Kрe7—f7

Плохо 21. ... Kрe8 22. Лhf1.

22. Kg6—h8+ Kpf7—e7
23. Фg3—f4! ...

По-прежнему жертва фигуру. Принятие жертвы было бы решающей потерей времени: 23. ... Л:h8 24. Лhf1 Лf8 25. e5 de 26. Фb4+ Кре8 27. Ke4+—.

23. ... Фc7—c5
24. Kc3—d5+! ...

Отрезая ферзя от королевского фланга (Фс5—g5).

24. ... e6:d5
25. Лh1—f1 Лg8:g2
26. Фf4:f6+ Kpe7—d7
27. Kpc1—b1! ...

Подчеркивая полную беспомощность черных фигур на ферзевом фланге: даже две самые активные фигуры не в состоянии в одиночку изменить ход событий. Например: 27. ... Ф:c2+ 28. Кра1, и черному королю отрезан путь к отступлению по линии «с»; 27. ... Kpc7 28. Л:d5 Ф:c2+ 29. Кра1 Kpb8 30. Л:d6 или 29. ... Ce6 30. Ldd1+—; 27. ... de 28. Kf7 d5 29. c4!.

27. ... d5—d4

28. Лd1—c1 Фс5—e5
29. Фf6—f3 Фе5:h2

Если 29. ... Фg7, то 30. e5!; или 29. ... Лg7 30. Kg6! Фе8 31. Kf8+ Krc7 32. c3+—, Ясно, что из-за неудачного положения короля и при замороженном ферзевом фланге партии черных спасти нельзя.

30. Фf3—f7+ Kpd7—d8
31. Kh8—g6! Cc8—d7
32. Kg6—f8.

Белый конь сыграл решающую роль в этой партии. Черные сдались [1:0] ввиду варианта 32. ... Фh3 33. K:d7 Ф:d7 34. Фf8+. Из 32 ходов, сделанных в партии, десять приходится на долю коня g1!

Играя и комментируя эту партию, я пришел к выводу, что после 10. Фg3 черным следует искать равновесия в старом и проверенном варианте 10. ... h6 11. Ch4 g5 12. fg Kh5 13. Фе3 Фс5, но об этом в другой раз...

Примечания мастера
З. Ланки

Нелегкая победа

Сицилианская защита
В60 (E94a)
Витолиньш — Цешковский

Международный турнир
Рига, 1981

1. e4 c5 2. Kf3 d6 3. d4 cd 4. K:d4 Kf6 5. Kc3 a6 6. Cg5 Kc6!1. В последнее время иногда играют и так, хотя смешение двух систем (варианта Найдорфа и атаки Раузера) не позволяет черным надеяться на легкую жизнь.

7. C:f6. Белые не хотят терять темп: после «нормального» 7. Фd2 черные, помимо обычного 7. ... e6, с переходом на «наезженные рельсы», могли сыграть 7. ... K:d4 8. Ф:d4 Фа5. Если бы белые сыграли сразу 7. Ce2, то тем более 7. ... e6. Сейчас же могла получиться обычная структура «ежа», при которой шансы белых предпочтительнее.

7. ... gf 8. Ce2. Этот скромный с виду ход направлен на захват поля h5.

8. ... Cd7! А это уже ошибка, позволяющая белым получить ясный перевес. Помню, так уже играл против меня Грохотов (всесоюзный отборочный турнир, Челябинск, 1975). Далее следовало 9. Kf5 Фа5 10. 0—0 C:f5 11. ef Ф:f5 12. Kd5 Лb8 13. Cg4 Фg6 14. Ch5, и белые получили за пешку грозную инициативу. Конечно же, надо было играть 8. ... e6,

после чего у белых был выбор между 9. Kb3 и 9. Ch5.

9. Kf5! Лс8! И этот ход неважен. Теперь перевес белых становится подавляющим. Как ни странно, но, возможно, лучшим решением было 9. ... Cc8 с последующим 10. ... e6, «выкуривая» назойливого коня.

10. 0—0 C:f5. И вновь черные не на высоте. Чтобы как-то «реабилитировать» 10. ... Лс8, стоило подумать о 10. ... Ke5.

11. ef Ch6. Слону на h6 делать нечего. Уж лучше было 11. ... Cg7.

12. Фd3. Пользуясь неудачным положением черного слона, белые переводят ферзя на активную позицию.

12. ... 0—0 13. Kd5 Kph8 14. Фh3 Cg7 15. Lad1. Белые могут позволить себе спокойно усиливать позицию: ведь у противника нет никакой контригры.

15. ... Лg8 16. Ch5 Фf8 17. Лfe1 Ch6 18. f4. По-видимому, преждевременно было бы брать пешку: после 18. C:f7 Ф:f7 19. Ф:h6 Лg5 20. Фh3 Лсg8 у черных появлялись контршансы.

18. ... Лg7. Черные абсолютно ничего не могут предпри-

нять и просто топчутся на месте, оказывая видимость сопротивления.

19. c3 b5 20. Kph1 Лb8. 21. Лd3!1. Теперь уже белые не находят правильного плана. Куда «техничнее» было 21. b4!, «пригвождая» к месту пешку b5. Если 21. ... a5, то 22. a3. Правда, и теперь белые стоят на выигрыш.

21. ... b4 22. c4 Лg8 23. Фh4!1. Сейчас уже не стоило пренебрегать пешкой: 23. C:f7 Ф:f7 24. Ф:h6 — к позиционному перевесу белых прибавился бы и материальный.

23. ... Cg7 24. Лh3. А здесь заслуживало внимания 24. Cd1 и 25. Ca4.

24. ... h6 25. Фf2. И сейчас сильно было 25. Cd1.

25. ... Лb7 26. Лhe3 a5 27. Cd1. Наконец-то белые приступают к этому маневру, но время уже упущено...

27. ... Фс8!1. Начиная с этого момента, черные фигуры начинают проявлять признаки жизни.

28. Ca4 Cf8 29. Cb5. Лучшее было 29. Ле4 или даже 29. Лg3.

29. ... Kd4! 30. Ca6 K:f5 31. Ле4 Фс6 32. C:b7 Ф:b7 33. Фе2 e6! 34. K:f6 Лg6. Здесь я не без удивления констатировал, что за качество у черных есть определенная контригра. Оказалось, что, боясь «продешевить» свой большой перевес, я в конце концов этого добился. Перед белыми встали технические трудности.

35. Kh5 Cg7 36. Фf2 Kpg8. Черные фигуры заметно оживились, и я решил уничтожить более дальнбойную из них — слона, оставляя противнику коня.

37. K:g7 Kp:g7 38. b3 Фс6 39. Л4e2 h5. Черные начинают даже создавать угрозы.

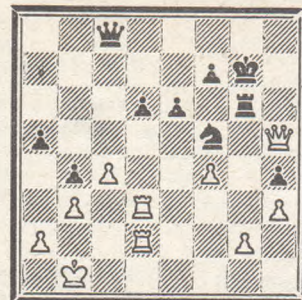
40. Лd2. Точнее было 40. Лd1.

40. ... h4 41. Лd3 Фb7 42. Kpg1. Белые могут выиграть, лишь если проведут в подходящий момент c4—c5 либо отнесут главную оборонительную опору позиции черных — коня с f5. Я считал, что эту задачу можно решить, только переведя короля на ферзевый фланг, так как на королевском белые связаны по рукам и ногам.

42. ... Фс6 43. Ле2 Фb7 44. Kpf1 Фс7 45. Kpe1 Лg4 46. Kpd1 Фе7 47. Kpc1 Фf6. Здесь партия была отложена. Домашний анализ показал, что у белых реальные шансы на выигрыш, но играть надо очень аккуратно.

48. Kpb1 Фh6 49. Лf3 Kpg8 50. Лс2 Фg7 51. h3. Наконец-то белые решаются на это продолжение, поскольку иначе не видно, как вытеснить неприятельскую ладью.

51. ... Лg6 52. Лd3 Kph7 53. Лсd2 Фg8 54. Фf3 Фс8 55. Фh5+ Kpg7.



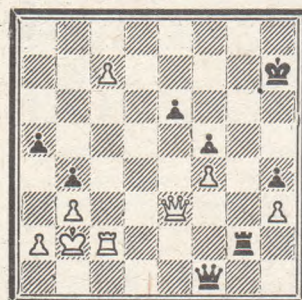
56. Л:d6!1. Эта жертва качества могла последовать также на 55. ... Kpg8; например: 56. Л:d6 K:d6 57. Л:d6 Л:g2 58. Ф:h4, и угроза 59. Лd8+ очень неприятна.

56. ... K:d6 57. Фе5+ Kph7 58. Ф:d6 Фа8 59. Фе5. Белые пользуются тем, что нельзя 59. ... Л:g2 60. Фh5+ Kpg7 61. Л:g2+ Ф:g2 62. Фg5+ Ф:g5 63. fg, и пешечный эндшпиль безнадежен для черных.

59. ... Фа7 60. c5 Фа6. Цешковский изобретательно ищет шансы, но белые уже близки к цели. И все-таки в конце не обошлось без ляпсуса.

61. Лс2! Фf1+ 62. Kpb2 Л:g2 63. Фе4+ Лg6 64. c6 f5 65. Фе3!1. Куда проще выигрывало 65. Фс4!, с такими вариантами: 65. ... Фd1 (или Фе1) 66. c7 Лg1 67. Лс1 Фd2+ (67. ... Лg2+ 68. Kpb1 Фd2 69. Фс2+—) 68. Kpb1 (можно также 68. Фс2+—) 68. ... Л:c1+ 69. Ф:c1 Фd3+ 70. Фс2 Фf1+ 71. Kpb2, и шахи кончатся.

65. ... Лg2 66. c7.



66. ... Л:c2+!1. Удивительно, но Цешковский прошел мимо последнего шанса: 66. ... a4!. Когда я пришел в гостиницу и расставил на доске эту позицию, мне показалось, что без труда выигрывает 67. Лd2. И вдруг увидел страшной силы ход: 67. ... Фd1!1, после которого сдаваться надо уже белым.

Так что после 66. ... a4! пришлось бы ограничиться простым 67. ba Л:c2+ 68. Kp:c2 Фс4+ 69. Kpb2 Ф:c7 70. Kpb3, с хорошими шансами на победу, но этот эндшпиль еще надо выиграть! Теперь же все кончено.

67. Kp:c2 Фg2+ 68. Kpb1 Фа8, и черные сдались [1:0].

Примечания
международного мастера
А. Витолиньша

Энергичное опровержение

Испанская партия С87 [E37a]
Клован — Романишин

Международный турнир
Рига, 1981

1. e4 e5 2. Кf3 Кс6 3. Сb5 a6 4. Ca4 Кf6 5. 0—0 Се7 6. Ле1 d6. Творческая самобытность и бескомпромиссность львовского гроссмейстера общеизвестны. И в данной встрече Романишин верен себе, избирая старинный вариант, в котором перспективы черных весьма скромны. Своеобразная манера игры на выигрыш!

7. С:c6+. Этим разменом белые сводят игру к положению, характерному для защиты Стеинца.

7. ... bc 8. d4 ed. Если черные попытаются удержать центр путем 8. ... Кd7, то переводом коня через d2 на c4 белые создадут сильное давление в центре.

9. К:d4 Cd7 10. Кс3. После 10. c4 0—0 11. Кс3 Ле8 12. Cf4

g6 13. h3 c5 14. Кf3 белые добились некоторого преимущества в партии Суэтин — Холмов (Сочи, 1973).

10. ... 0—0 11. Cf4. Продолжение 11. Фf3 встретилось во встрече Болеславский — Шамкович (Москва, 1966), где после 11. ... Ке8 12. Cf4 g6 13. Лад1 Кg7 14. Ксе2 Фb8 15. Кb3 a5 черные получили полную правую игру.

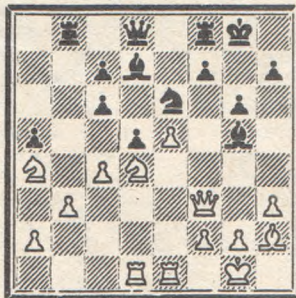
11. ... Лb8 12. Лb1 g6f. Хороший защитительный ход, направленный против e4—e5. На шаблонное 12. ... Ле8 очень сильно 13. e5f, с перевесом у белых.

13. h3. Активное 13. e5 выглядит здесь несколько преждевременным. Например: 13. ... Kh5 14. Ch6 Ле8 15. e6 fe 16. K:e6 Фс8 17. Кd4 Cf6 или

17. Кg5 Фb7, и у черных вполне приемлемая позиция.

13. ... Kh5 14. Ch2 Cg5 15. Фd3 Лb6 16. b3 Кf4 17. Фf3 Ке6 18. Лbd1 a5 19. e5f. Наконец-то белым удалось провести это программное продвижение.

19. ... d5 20. Ка4 Лb4 21. c3 Лb8 22. c4f. Очевидно, связано с каким-то просчетом. Спокойным ходом 22. Фd3 белые сохраняли позиционный перевес. Например: 22. ... Се7 23. Фе3, или 22. ... Фе7 23. Кf3.



22. ... c5f. Серией точных ходов гроссмейстер доказывает ошибочность замысла белых и получает стратегически выигрышную позицию.

23. K:e6 fe 24. Фg4 h5f 25. Фg3. Упорнее было 25. Фе2 С:a4 26. ba d4 27. Фе4 Кph7 28. f4; но и это вряд ли могло существенно повлиять на исход сражения.

25. ... С:a4 26. ba Кph7 27. Фс3 d4 28. Ф:a5 Лb2 29. Лf1 Фе7 30. f4 Ch6 31. Лd3 Л:a2 32. Лb3 Лf7 33. Лb7. В жесточайшем цейтноте латвийский шахматист не оказывает должного сопротивления; правда, в создавшейся позиции белым дорог хороший совет. Забавный вариант возник после 33. Фb5, с целью разменять ладьи: 33. ... Лf8 34. Лb2 Ла3 35. Лb3 c6f.

33. ... d3f. Сильная проходная пешка в сочетании с угрозами по 1-й горизонтали решает исход партии.

Еще последовало: 34. Лd1 Фd7 35. Ф:c5 Ф:a4 36. Лf1 Ла1 37. Лbb1 Л:b1 38. Л:b1 d2, и в этом безнадежном положении белые просрочили время [0:1].

Содержательная и во многих отношениях поучительная партия.

Примечания
международного мастера
Ю. Петкевича

КАК ОПРЕДЕЛИТЬ ОЖИДАЕМЫЙ РЕЗУЛЬТАТ

Одним из требований для получения звания «Мастер спорта СССР» по шахматам является достижение определенного значения индивидуального коэффициента, кроме выполнения соответствующей основной нормы. Многие читатели журнала интересуются, как вычисляются индивидуальные коэффициенты и их изменения, как определить ожидаемый результат участника?

На эти вопросы мы попросили ответить ответственного секретаря Шахматной федерации СССР и Высшей квалификационной комиссии Владимира Дворковича.

— Действительно, выполнения установленной нормы в очках, согласно Единой всесоюзной спортивной классификации, недостаточно для того, чтобы претендовать на присвоение звания «Мастер спорта СССР». Необходимо иметь или достигнуть индивидуальный коэффициент 2325 — для мужчин и 2150 — для женщин. Высшей квалификационной комиссией разработана определенная методика подсчета индивидуальных коэффициентов.

Основные требования сводятся к следующему: в турнире по круговой системе должно быть сыграно не менее десяти партий; в турнире по швейцарской

системе — не менее девяти; для командных соревнований — не менее семи.

Эти соревнования должны быть предусмотрены календарными планами соответствующих спортивных организаций и зарегистрированы в Высшей квалификационной комиссии (ВКК). Регистрации подлежат турниры со средними индивидуальными коэффициентами от 2250 — для мужчин и 2050 — для женщин.

Индивидуальный коэффициент рассчитывается по числу партий не менее 30 — для мужчин и не менее 22 — для женщин. Для сыгравших меньшее число партий в турнирах, учитываемых ВКК, устанавливается оценочный коэффициент (ОК).

Подсчет коэффициентов осуществляется только в том случае, если, по крайней мере, две трети участников турнира (соперников — при швейцарской системе и в командных соревнованиях) имеют индивидуальные коэффициенты (ИК).

При расчетах два участника с ОК привравниваются к одному с ИК, но число участников с ИК не должно быть меньше половины числа участников турнира.

— А как быть с теми, кто не имеет ни индивидуального, ни оценочного коэффициента?

— При определении категории турнира, в соответствии с которой устанавливается классификационная норма, за таких участников турниру даются стандартные значения коэффициентов — 2300, если это мастер, и 2200, если это кандидат в мастера (для мужчин). Эти величины могут быть и ниже, если шахматист попал в данный турнир не по спортивному отбору. Величину коэффициента для турнира за такого участника устанавливает ВКК. К сожалению, еще часто бытует неправильное представление о том, что эти величины коэффициентов участникам присваиваются, и некоторые судьи вписывают их в турнирные таблицы. Индивидуальный или оценочный коэффициент участника получают только за показанный в данном турнире результат.

Вот как ведется расчет. Сначала подсчитывается предварительный оценочный коэффициент (ОК*) по формулам:

$$OK^* = 2100 + 200 \frac{P}{N}$$

для мужчин и

$$OK^* = 1950 + 200 \frac{P}{N}$$

для женщин,

где P — результат в очках, показанный в турнире;

N — норма мастера в данном турнире, рассчитанная с точностью 0,01 очка.

Для турниров, где норма мастера отсутствует, но они учитываются ВКК, величина определяется как

72% в интервале ИК 2251—2275,
69% в интервале ИК 2276—2300.

Затем производится расчет фактического оценочного коэффициента по формуле:

$$OK = OK^* + 10 (P - E),$$

где E — ожидаемый результат участника в данном турнире.

— Поясните, пожалуйста, что такое ожидаемый результат и как он определяется?

— Путем статистического анализа большого числа результатов турниров американский профессор А. Эло установил зависимость между результатом партии и разницей коэффициентов соперников. Исходя из этого и составлена таблица ожидаемых результатов в процентах в зависимости от разницы в коэффициентах соперников. Поскольку публиковалась она достаточно давно, целесообразно привести ее вновь (таблица I).

Таблица I
(для определения ожидаемого результата)

| Интервал коэффициентов К | 1 % | 2 % |
|--------------------------|-----|-----|
| 0—3 | 50 | 50 |
| 4—10 | 51 | 49 |
| 11—17 | 52 | 48 |
| 18—25 | 53 | 47 |
| 26—32 | 54 | 46 |
| 33—39 | 55 | 45 |
| 40—46 | 56 | 44 |
| 47—53 | 57 | 43 |
| 54—61 | 58 | 42 |
| 62—68 | 59 | 41 |
| 69—76 | 60 | 40 |
| 77—83 | 61 | 39 |
| 84—91 | 62 | 38 |
| 92—98 | 63 | 37 |
| 99—106 | 64 | 36 |
| 107—113 | 65 | 35 |
| 114—121 | 66 | 34 |
| 122—129 | 67 | 33 |
| 130—137 | 68 | 32 |
| 138—145 | 69 | 31 |
| 146—153 | 70 | 30 |
| 154—162 | 71 | 29 |
| 163—170 | 72 | 28 |
| 171—179 | 73 | 27 |
| 180—188 | 74 | 26 |
| 189—197 | 75 | 25 |
| 198—206 | 76 | 24 |
| 207—215 | 77 | 23 |
| 216—225 | 78 | 22 |
| 226—235 | 79 | 21 |
| 236—245 | 80 | 20 |
| 246—256 | 81 | 19 |
| 257—267 | 82 | 18 |
| 268—278 | 83 | 17 |
| 279—290 | 84 | 16 |
| 291—302 | 85 | 15 |
| 303—315 | 86 | 14 |
| 316—328 | 87 | 13 |
| 329—344 | 88 | 12 |
| 345—357 | 89 | 11 |
| 358—374 | 90 | 10 |
| 375—391 | 91 | 9 |
| 392—411 | 92 | 8 |
| 412—432 | 93 | 7 |
| 433—456 | 94 | 6 |
| 457—484 | 95 | 5 |
| 485—517 | 96 | 4 |
| 518—559 | 97 | 3 |
| 560—619 | 98 | 2 |
| 620—735 | 99 | 1 |
| Свыше | | |
| 735 | 100 | 0 |

Таблица II

| K-K _{cp} | | | K _{cp} -K | K-K _{cp} | | |
|-------------------|------|------|--------------------|-------------------|------|------|
| 15 | 13 | 1 | | 1 | 13 | 15 |
| 7.50 | 6.50 | 0.50 | 0—3 | 0.50 | 6.50 | 7.50 |
| 7.35 | 6.37 | 0.49 | 4—10 | 0.51 | 6.63 | 7.65 |
| 7.20 | 6.24 | 0.48 | 11—17 | 0.52 | 6.76 | 7.80 |
| 7.05 | 6.11 | 0.47 | 18—25 | 0.53 | 6.89 | 7.95 |
| 6.90 | 5.98 | 0.46 | 26—32 | 0.54 | 7.02 | 8.10 |
| 6.75 | 5.85 | 0.45 | 33—39 | 0.55 | 7.15 | 8.25 |
| 6.60 | 5.72 | 0.44 | 40—46 | 0.56 | 7.28 | 8.40 |
| 6.45 | 5.59 | 0.43 | 47—53 | 0.57 | 7.41 | 8.55 |
| 6.30 | 5.46 | 0.42 | 54—61 | 0.58 | 7.54 | 8.70 |
| 6.15 | 5.33 | 0.41 | 62—68 | 0.59 | 7.67 | 8.85 |
| 6.00 | 5.20 | 0.40 | 69—76 | 0.60 | 7.80 | 9.00 |
| 5.85 | 5.07 | 0.39 | 77—83 | 0.61 | 7.93 | 9.15 |
| 5.70 | 4.94 | 0.38 | 84—91 | 0.62 | 8.06 | 9.30 |
| 5.55 | 4.81 | 0.37 | 92—98 | 0.63 | 8.19 | 9.45 |
| 5.40 | 4.68 | 0.36 | 99—106 | 0.64 | 8.32 | 9.60 |

В колонке 1 за интервалом коэффициентов приведен процент очков, которые необходимо набрать, если коэффициент данного участника больше среднего коэффициента турнира. В колонке 2 — если коэффициент участника меньше. Еще проще воспользоваться таблицей готовых ожидаемых результатов. Приводим часть ее.

Эта таблица дает численные значения ожидаемых результатов из одной, 13 и 15 партий при разнице в коэффициентах между средним и данного участника от 0 до 106. Приведенные величины выбраны потому, что они дают возможность рассчитать любой ожидаемый результат (достаточно умножить долю очка в одной партии на их число) при сравнительно ровном составе участников (разница в коэффициентах невелика) и для наиболее часто встречающегося числа участников — 14 и 16.

— Какую роль сыграло введение ин-

дивидуальных коэффициентов в систему классификации?

— Весьма положительную. Если раньше норма мастера в турнире зависела лишь от числа участвующих мастеров и кандидатов, то сейчас она зависит, в первую очередь, от того, «какие они», то есть, какие у них индивидуальные коэффициенты. В турнире с высоким средним коэффициентом норма ниже. Кроме того, каждый участник знает свой ожидаемый результат и стремится, по крайней мере, достигнуть его, чтобы не снизить свой индивидуальный коэффициент, а превышение ожидаемого результата на каждые пол-очка дает прирост коэффициента в 5 единиц (как, впрочем, и снижение коэффициента за каждые «недобранные» пол-очка). Это в немалой степени стимулирует спортивную борьбу всех участников турнира. А это очень важно. □

♔ ♚ не видя партнера

НА 50 ДОСКАХ

Закончился товарищеский матч на 50 досках между командами Советского Союза и Чехословакии. Он продолжался четыре года, на каждой доске игрались две партии. С большим преимуществом — 60:40 — победила команда СССР. По два очка набрали В. Тимофеев, В. Лявданский, Л. Гуревич, А. Пышкин, А. Кузнецов, В. Ручкин, Н. Полещук, Л. Челурной, М. Галь, В. Руденко, Г. Кузнецов, Б. Розинов.

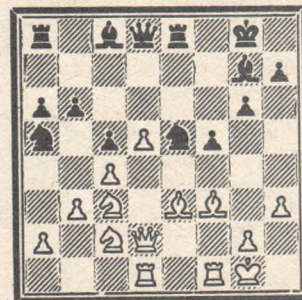
Скандинавская защита
B01 [R81c]

Бутула — Пышкин

1977—1981

1. e4 d5 2. ed Kf6 3. d4 K:d5
4. Kf3 g6 5. h3 Cg7 6. c4 Kb6

7. Ce3 0—0 8. Kc3 Kc6 9. Фd2 e5 10. d5 Ka5 11. b3 e4 12. Kd4 c5 13. Kdb5 (13. Kc2!) a6 14. Ka3 Kd7 15. Ce2 Le8 16. Ld1 b6 17. Kc2 Ke5 18. 0—0 f5 19. f3! ef 20. Cf3.



20. ... Ka:c4 21. Фc1 K:f3+ 22. L:f3 K:e3 23. K:e3 Cb7 24. Ke2 Le4 25. Kf4 Cd4 26. L:d4 cd 27. Ke6 L:e6. 0:1.

В. Юргенсон,
капитан команды СССР □

Мастер
Виктор ХЕНКИН

СУЕТА ВОКРУГ ПЕШКИ

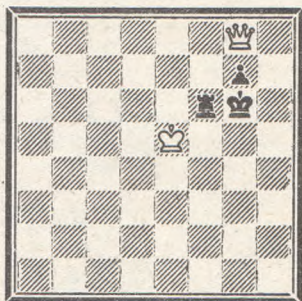
(Окончание. Начало см. в № 20—21)

Методы атаки и защиты, рассмотренные в предыдущих публикациях, вполне пригодны и для позиций с коневой пешкой. Однако многообразие шахматной игры особенно ярко проявляется в том, что даже самое, казалось бы, незначительное изменение позиции существенным образом влияет на ее оценку. Последовательно перемещая пешку из центра на край доски, мы каждый раз сталкиваемся с новыми проблемами, а иногда и с неожиданными результатами.

При коневой пешке на исходной позиции возможность атаки с короткой стороны доски ограничивается «естественными условиями», и это обстоятельство способствует защите во многих игровых ситуациях.

21

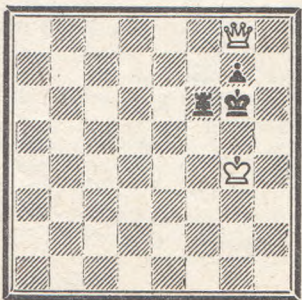
В. ХЕНКИН, 1967



Ничья

Черные гарантированы от цугцванга, поскольку у короля никогда не иссякнут резервные ходы Kpg6—h6—g6, а в случае отступления ферзя с g8 освободятся поля f7 или h7. Белый король, таким образом, навечно отрезан от пешки.

22



Ничья

Здесь выжидательный ход 1. ... Kph6?!, разумеется, не годится из-за 2. Фh8+ и 3. Фh5X. Однако после 1. ... Лf1 2. Фd5 Лg1+ 3. Kph3 (3. Kpf3 Лf1+ 4. Kpg3 Лf6) 3. ... Kph7 4. Kph4 (4. Kph2 Ла1) Kph8 5. Kph5 Kph7 6. Фd3+ Kph8 7. Фe4 Kpg8 белые не могут усилить позицию. Как только ферзь нападет на ладью, она с темпом (через поле h1) перейдет на h6, заняв традиционную оборону по 6-й горизонтали (позиция 1).

Сильнейшая сторона одерживает победу лишь при особо благоприятных обстоятельствах.

23

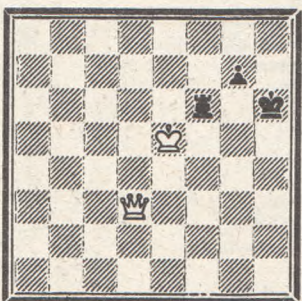
В. ХЕНКИН, 1967



Выигрыш

Обе атакующие фигуры уже находятся в неприятельском тылу, и белый король прорывается к пешке: 1. Фh8 Лf7+ 2. Кре8 Лf6 (2. ... Лf1 3. Фh3 Ла1 4. Фg2+ Kph7 5. Kpf8) 3. Фh4 (цугцванг) Лf5 4. Фg4+ Лg5 5. Фе6+ Kph7 6. Kpf8 Лg6 7. Фg8+ (но не 7. Фе4? Kph8! — ничья, позиция 2) 7. ... Kph6 8. Фh8+ Kpg5 9. Kpf7.

24



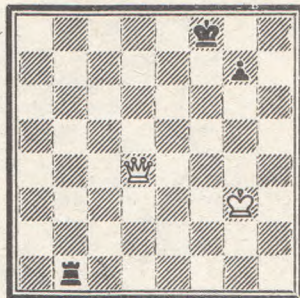
Выигрыш

Здесь черные проигрывают из-за того, что их король отрезан от спасительного угла. После 1. ... Лf8 2. Фh3+!

Kpg6 3. Кре6 Ле8+ 4. Kpd7 Лf8 5. Кре7 Лf6 6. Фh4 игра сводится к положению цугцванга из предыдущего примера. Но если вместо 2. Фh3+ белые сыграли бы сразу 2. Кре6?, то ход 2. ... g5! привел к известной ничейной позиции Б. Гурецкого-Корница, имеющейся во всех руководствах по эндшпилю, к которым мы и отсылаем читателей. Этот защитительный ресурс необходимо иметь в виду всякий раз, когда дело касается пешки, расположенной на вертикали коня. Вот один из примеров такого рода, найденный в архиве Л. Куббеля.

25

Л. КУББЕЛЬ
Публикуется впервые
(с переменой цветов и флангов)

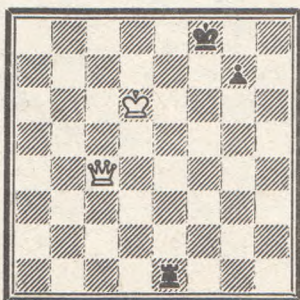


Ход черных
Ничья

Нетрудно убедиться, что все ходы королем, ладьей или пешкой немедленно приводят к материальным потерям. Впрочем, не все ... 1. ... Лf1! (с угрозой 2. ... Лf6) 2. Фc5 [b4]+ Kpg8 3. Фc4+ Лf7 4. Kpg4 g6!. Тот же ответ последовал бы и на 4. Фе6, поскольку пешка неуязвима из-за Лf7—g7. Но борьба еще не закончена. 5. Kpg5 Kpg7 6. Фd4+ (иначе 6. ... Лf5+, с переходом к ничейной позиции Б. Гурецкого-Корница) 6. ... Kph7 7. Фh4+ Kpg7 8. Фh6+ Kpg8 9. Kp:g6 (усилить игру нельзя) 9. ... Лf6+ 10. Kp:f6 — пат.

Неожиданная перемена фронта помогает найти спасение и в следующем примере.

26



Ничья

Фигуры черных разобщены, король отрезан от безопасно-го угла, немногочисленные, но грозные силы противника бро-

шены в бой. Неприятности прозяют отовсюду. 1. Фb4!. Ферзь атакует ладью и одновременно становится в засаду, подготавливая вторжение короля с выигрышем важного темпа. Кажется, что обе угрозы можно парировать ходом 1. ... Ле7. Однако после 2. Фc5! ладья и король связаны взаимной защитой, ограничены в подвижности и вскоре теряют координацию: 2. ... Kpf7 3. Фf5+ Кре8 4. Фg5 Лd7+ (4. ... Лf7 5. Фh5) 5. Кре6 Лb7 6. Фh5+ и 7. Фh8+.

1. ... Ла1. Другие отступления ведут к потере ладьи; например: 1. ... Лh1 2. Фb8+ Kpf7 3. Фb7+.

Поиск выигрывающего продолжения велся здесь в двух направлениях.

1) 2. Кре6+ Kpg8 3. Фc4!. Ферзь вновь становится в засаду, черные должны проявить максимум внимания. Так, на 3. ... Ле1+? следует 4. Kpd7+, и ладья гибнет (4. ... Kpf8 5. Фb4+ или 4. ... Kph8, h7 — 5. Фh4+). Самая опасная угроза проявляется в варианте 3. ... Kph8 4. Kpf7 Ла7+ 5. Kpg6, и король решающим образом вступает в игру; к тому же ведет 3. ... Ла3 4. Кре7+ Kph7 5. Фе4+ Kpg8 6. Фd5+ Kph7 7. Kpf8. В обоих случаях королю удастся войти в контакт с неприятельской пешкой благодаря тому, что ферзь предупреждает и горизонтальные, и вертикальные шахи ладью. Чтобы избежать вторжения, ладья должна постоянно находиться на 1-й горизонтали, сохраняя возможность шахом по 6-й горизонтали или линии «f» отбросить короля от пешки и занять один из своих опорных пунктов, а черный король — на полях g8 или h7 в тот момент, когда его оппонент готовится вступить на f7 или g6.

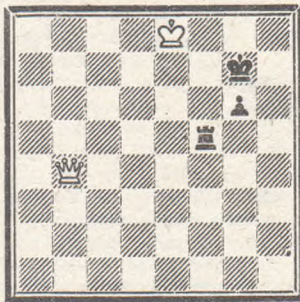
Итак, 3. ... Kph7! 4. Kpf7 Ла7+ 5. Кре6 Ла1! 6. Kpf5 Ла5+ 7. Кре6 Ла1! 8. Фd3+ Kpg8 9. Кре7 Ла7+ 10. Кре6 Ла1! 11. Фc4 Kph7 12. Фе4+ Kpg8 13. Кре7 Ла7+ 14. Кре8 Ла1! 15. Фc4+ Kph7 16. Фh4+ Kpg8 17. Фе4 Kph8! (теперь, когда ферзь снял контроль с поля a6 и f1, именно этот ход сохраняет равновесие — 18. Kpf7 Лf1+ и 19. ... Лf6) 18. Фd3 Kpg8! (18. ... Ла8+? 19. Kpf7 Ла7+ 20. Kpg6) 19. Фd4 Ла1+ 20. Kpd8 Лc1! (только здесь и на поле a1 ладья укрыта от двойных ударов и в то же время всегда готова вернуться в «отчий дом») 21. Kpd7 Kph8 22. Фd3 Kpg8 23. Фе4 Ла1 24. Кре8 Kph8 25. Фh4+ Kpg8 26. Фc4+ Kph7! 27. Kpf8 Ла8+ 28. Kpf7 Ла7+ 29. Кре6 Ла1, и белые ничего не достигают.

2) 2. Фd4 (ферзь господствует над всей доской, ладья

должна искать устойчивую защиту) 2. ... Лаб+ 3. Крд7 Лf6. Еще мгновение — и король скроется за крепостными стенами, однако недремлющий ферзь вновь берет под обстрел критическую диагональ. 4. Фс4! Лf7+ 5. Крд8.

Здесь казалось, что после обязательного 5. ... Лf6 белые выигрывают посредством 6. Фd5 Лg6 7. Крд7 Лh6 8. Фa8+ Крf7 9. Фe8+ Крf6 10. Фe6+ Крg5 11. Фf7 Лg6 12. Кре7 Крh6 13. Фg8 и далее, как в позиции 23. Когда рукопись уже была готова к печати, я решил еще раз проверить анализ и с изумлением обнаружил, что ход 5. ... Лf6 вовсе не обязателен и что черные могут перейти к другому оборонительному построению — 5. ... g6! Как бы белые ни играли, дело (после примерного 6. Фb4+ Крg7 7. Кре8 Лf5) сводится к одной и той же позиции.

27



Ничья

Хотя анализ позиций с пешкой на 6-й горизонтали лежит за пределами нашей темы, мы приводим этот пример, потому что ранее он не был известен в теории. Б. Гурецкий-Корниц, исследовавший аналогичные эндшпили почти 120 лет назад, ограничился указанием, что черные добиваются ничьей при положении белого короля на e6 и ладьи на f7. С тех пор утвердилось мнение, что белые выигрывают, если их королю удается прорваться на 7 или 8-ю горизонталь. Видимо, этим вопросом никто всерьез не занимался, иначе ошибка была бы легко обнаружена.

Объективно лучший ход за белых — 1. Фd6. Если теперь сместить все фигуры на одну вертикаль вправо, то это будет положением цугцванга (позиция 30). Но здесь черные не обязаны отправляться ладьей в дальние страны, что действительно ведет к проигрышу: 1. ... Лf1? 2. Фс7+ Крh6 (2. ... Крg8 3. Фс4+ или 2. ... Крh8 3. Фс3+ Крh7 4. Фh3+) 3. Фс3! Лf5 4. Фh8+ Крg5 5. Фh3 и т. д. В отличие от позиции с ладьей пешкой есть надежный ход 1. ... Крh7, и ферзь не может захватить тыловые поля, а король — перейти через линию «f». Позиционная

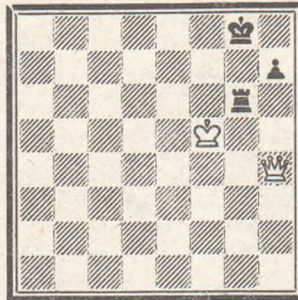
ничья, не требующая равным счетом никаких усилий.

Напрашиваются два вывода: во-первых, «подслеповатая дама Теория» (по выражению С. Тартаковера) в который раз подводит своих поклонников, и, во-вторых, как часто случается, логическая цепь шахматного анализа неожиданно рвется из-за одного «бокового» хода...

Для полноты картины нам осталось рассмотреть позиции с ладьей пешкой. Это единственная пешка, которая на исходной горизонтали не способствует успешной обороне даже в самых выгодных ситуациях.

28

По И. БЕРГЕРУ, 1921



Выигрыш

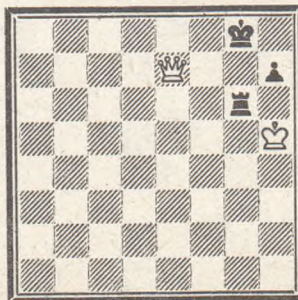
Изъяны черной крепости видны невооруженным глазом: ладья располагает только одним опорным пунктом, маневренность короля ограничена краем доски.

1. Фе7 Лаб. Ладья уже некуда деться: 1. ... Лg2 2. Фd8+ Крg7 3. Фd4+ Крh6 4. Фе3+ Крg7 5. Фс3+! Крg8 6. Фс8+ или 1. ... Лg1 2. Фd8+ Крf7 3. Фс7+ Крg8 4. Фb8+ и 5. Фа7+. На 1. ... Крh8 следует 2. Фf8 Лg8 3. Фf6+ Лg7, и теперь не 4. Фе5? h6! — ничья (позиция 30), а 4. Кре6 h5 5. Фh6+ и т. д. 2. Фd8+ Крg7 3. Фd7+ Крh6 4. Фb7! Лd6 5. Фе7 Лg6 (это положение цугцванга, надо лишь передать черным очередь хода) 6. Фf8+ Крh5 7. Фf7 Крh6 8. Фе7 Лg2 9. Фе3+ Крg7 10. Фс3+, с выигрышем ладьи.

Вернемся к исходному положению и на 1. Фе7 сыграем 1. ... Лh6 2. Крg5 Лg6+ 3. Крh5.

29

Г. ЛАЗА (?)



Выигрыш

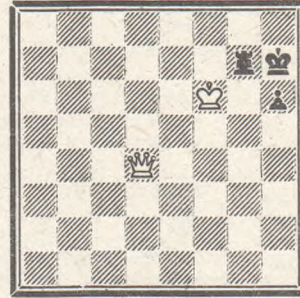
Белые побеждают совсем просто, поскольку 1. ... Лаб после 2. Фd8+ и 3. Фс7+ ведет к потере ладьи, а в случае 1. ... Крh8 дело заканчивается матом в 4 хода: 2. Фf8+ Лg8 3. Фf6+ Лg7 4. Крh6 Крg8 5. Ф:g7X.

При своем ходе белые передают его противнику маневром 1. Фе8+ Крg7 2. Фd7+ Крg8 3. Фе7 и т. д.

Вернемся еще раз к позиции 28 и посмотрим, что произойдет в случае 1. Фе7 Крh8 2. Фf8+ Лg8 3. Фf6+ Лg7 4. Фе5? h6! 5. Фd4 Крh7 6. Крf6.

30

Б. ГУРЕЦКИЙ-КОРНИЦ, 1864



Ничья

Основное ничейное положение этого типа окончаний. Белый король не может прорваться через 7-ю горизонталь: 1. Фе4+ Крg8 2. Фе8+ Крh7 3. Фh5 Лg8 4. Фf7+ Крh8 5. Фс4.

Тревога! Если черные сейчас беспечно сыграют 5. ... Лg5!, то после 6. Крf7 они терпят поражение — 6. ... Крh7 7. Фе6 Лg8 8. Фf5+ Крh8 9. Фе5+ Крh7 10. Фе6! Лg7+ 11. Крf8 Лg5 12. Фе7+ Крh8 13. Фf7, и ладья вынуждена уйти из-под защиты пешки, попадая под обстрел ферзя.

Правильно 5. ... Лg7!, и черная крепость неприступна.

Любопытно, что этого не знал У. Хартстон, который в позиции последней диаграммы сыграл против Дж. Пенроуза (Англия, 1971) 1. ... Лg8! (вместо 1. ... Крh8!), и все было кончено в несколько ходов: 2. Крf7 Лg5 3. Фf6 Лg8 4. Фе6! Лg5 5. Крf8 и далее, как в предыдущем примечании.

Рассмотренные позиции не слишком часто встречаются в турнирной практике. Но для окончаний этого типа они являются основополагающими. Знакомство с их оценками и методами игры принесет пользу всем шахматистам, стремящимся к совершенствованию.



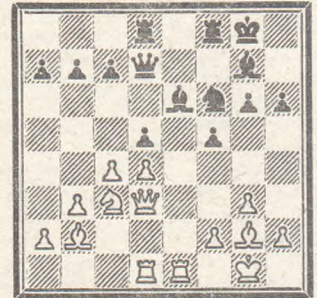
В БРАТСКИХ РЕСПУБЛИКАХ

Калинин. Во Дворце культуры имени Трусова состоялся областной турнир ДСО «Урожай». В нем приняли участие 2 мастера, 7 кандидатов в мастера и 3 перворазрядника.

Весомую заявку на победу в турнире сделал калининский к/м А. Клешев, набравший 7,5 очка в первых 9 партиях, однако в последних турах он потерпел два поражения, и его настигли мастер Г. Журавлев (Кувшиновский р-н) и к/м Ю. Рыжов (Калинин). По лучшему коэффициенту первое место присвоено Юрию Рыжову, на втором месте А. Клешев, на третьем — Г. Журавлев.

Голландская защита
A89 [R64c]
Журавлев Г. — Григорьев

1. c4 f5 2. d4 Kf6 3. g3 g6 4. Cg2 Cg7 5. Kf3 d6 6. 0—0 0—0 7. Kc3 Kc6 8. d5 Ka5 9. Фd3 e5. Теория считает более сильным 9. ... c5, теперь же после 10. de C:e6 11. b3 позиция расценивается в пользу белых. Так ли это? Данная партия не подтверждает этого вывода. 11. ... Kc6 12. Cb2 h6 13. Лад1 Фd7 14. e3 Лад8 15. Kd4 K:d4 16. ed d5 17. Лfe1.



17. ... f4!i. Вызывает осложнения, выгодные в конечном счете белым. После 17. ... c6 у черных прочная позиция. 18. cd K:d5 19. Ле6 K:c3! После 19. ... Ф:e6 20. C:d5 Л:d5 21. K:d5 Ф:d5 22. Ф:g6 черные оставались без пешки и без компенсации. Все же это было для них лучшим выходом. 20. Лde1. Черные рассчитывали только на 20. Фс4 b5!.

20. ... fg 21. Ф:g3 Kd1. Черные прибегают к эквилибристике. Несколько лучше было 21. ... Kd5. 22. Ле7 K:b2. Приходится отдавать ферзя, иначе теряется конь. 23. Л:d7 Л:d7 24. Ф:g6 Лd6 25. Фg3. Неточность. После 25. Ле6 всякая контригра у черных кончалась. 25. ... Крh8 26. Ле4 Л:d4. Конечно, не 26. ... C:d4? 27. Л:d4 Л:d4 28. Фе5+. 27. Ф:c7 Лd1+ 28. Cf1 Kd3 29. Лg4 K:f2! Цейтнотный зевок, но позиция черных уже проиграна. 30. Ф:g7X. 1:0.

Мастер Г. Журавлев

Г. НАДАРЕИШВИЛИ — 60

Выдающемуся советскому этюдисту международному гроссмейстеру Гиа Антоновичу Надареишвили исполнилось 60 лет. Возраст, являющийся достойным рубежом для обзора пройденного творческого пути. Более сорока лет отдал композитор любимому делу. Его спортивно-творческие успехи и книги, организаторский талант и энергия сыграли большую роль в создании грузинской этюдной школы. В республике выросла целая плеяда авторов, работающих на уровне высших стандартов современного этюдного искусства. Весьма широка и арена общественной деятельности композитора: член Центральной комиссии по шахматной композиции, судья «Альбомов ФИДЕ» и регулярных конкурсов журнала «Problem», эксперт по этюдам при Международной постоянной комиссии по композиции.

Многократный победитель конкурсов, чемпион СССР Г. Надареишвили находится в полном расцвете творческих сил. Редакция сердечно поздравляет юбиляра со знаменательной датой и желает ему счастья, новых больших успехов.

ИНТЕРВЬЮ С ЮБИЛЯРОМ

— Известно, что ваше увлечение этюдом началось в школьные годы, после знакомства со знаменитым произведением Троицкого, в котором одинокий конь матует запертого своими фигурами короля. Какие этюдисты сыграли важную роль в вашей дальнейшей творческой биографии!

— Конечно, в первую очередь — Троицкий. Его, наверное, все этюдисты открывают для себя в качестве «предшественника». А также Платовы, Кубель... Не изучив классиков, трудно достичь серьезных успехов. Великие мастера прошлого и ведущие советские этюдисты 20—30-х годов всегда остаются учителями для композиторов не только моего поколения.

— Ваше мнение о состоянии современной этюдной композиции в мире! (Прим. ред.: Беседа происходила после возвращения юбиляра из Голландии, где в августе состоялось очередное заседание Международной комиссии.)

— Советский этюд по-прежнему выделяется своим высоким уровнем. По количеству конкурсов, авторов и по классу составляемых произведений мы превосходим все страны. Однако следует отметить регулярные высокие достижения и представителей Румынии, Польши, Финляндии, ЧССР, Венгрии, Швеции, Голландии. Они все чаще успешно конкурируют с нашими мастерами. В целом, происходит несомненное расширение географии этюда. Он стал необходимым атрибутом не только общей шахматной культуры, но и средством повышения мастерства шахматистов.

В этой связи считаю неправильным и вредным для дальнейшего развития этюда ограничение этого сложного и прекрасного жанра до одной доски на командном турнире ФИДЕ по композиции. Нужно также добиваться увеличения лимита этюдов в «Альбоме ФИДЕ».

— Скоро должна увидеть свет ваша новая книга «Этюд глазами гроссмейстеров». Какая цель стояла перед вами во время ее создания!

— Стремление к дальнейшей популяризации этюда среди квалифицированных шахматистов и любителей композиции. По моему замыслу, первых должно привлечь отношение шахматных авторитетов к этюду, а вторых — отобранная коллекция произведений лучших этюдистов мира. Но задуманное вряд ли осуществилось, если бы я не получил добрую поддержку от самих гроссмейстеров, людей весьма занятых и мобильных.

— Вами составлено более 200 этюдов, вы судили множество состязаний. Несколько слов о процессе составления и судействе...

— Составление и судейство — процессы сложные и, к сожалению, пока не изучены должным образом. Стараюсь отшлифовать произведение максимально, на что требуется время. Не люблю конвейерную систему выпуска обильной продукции. При таком ремесленном подходе увеличивается процент совпадений и снижается реноме автора.

Качество судейства сильно зависит от эрудиции и вкуса арбитра. Уверен, что хорошо может оценить тот, кто сам составляет этюды. Я не против судейства шахматистов-практиков, но лишь в сотрудничестве с судьей-составителем. Существенные расхождения в оценках у разных судей порождают попытки создать оценочную модель этюда, но работа в этом направлении еще впереди.

— Какие этюды могут, по-вашему, служить эталоном!

— Я всегда восхищаюсь шедеврами Германа Матисона, этюдиста, произведения которого опередили время. Творчество этого шахматного гения — неповторимый и чудесный раздел истории этюдного искусства, который еще нуждается в исследовании. А его этюды нужно постоянно культивировать среди шахматистов как примеры неисчерпаемой красоты шахматной игры.

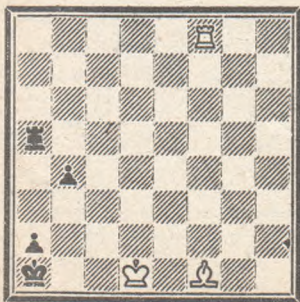
ФРАГМЕНТЫ ТВОРЧЕСТВА

Стремление к максимальной экономизации материальных средств при четком выражении замысла — одна из важных заповедей художника. Довольно простая позиция № 40 вряд ли предвещает необычное содержание. 1. Сс4. Угроза 2. Лb8 заставляет черных перейти к агрессивным действиям — 1. ... Лс5. Теперь слон должен уйти, но куда? Оказывается, следует избрать единственное 2. Сg8! (2. Лf4? Л:c4! 3. Л:c4 b3—+) 2. ... Крb1 3. Лb8! Игра становится захватывающей — превращать пешку на a1 черным нельзя до тех пор, пока их ладья не займет выгодную 2-ю горизонталь. 3. ... Лс1+ 4. Крd2 Лс2+ 5. Крd1. Сейчас уже возможно 5. ... a1Ф, так как после 6. Л:b4+ Лb2 черный ферзь вне опасности. Но у белых находится ресурс 7. Лс4! (угр. 8. Лс1X), после чего королю нужно постоянно искать спасение — 7. ... Лс2 8. Лb4+ Лb2 9. Лс4=. Динамичный и эффектный финал является оригинальным завершением всей предшествующей борьбы. Но несомненной творческой удачей композитора считается и глубоко замаскированный ложный след 2. Се6?, раскрывающий все богатство содержания этого превосходного этюда. Оказывается, что в случае отступления слона на e6 черные могли выиграть в главном варианте после 7. ... Лb6! 8. Лс1+ Крb2 9. Л:a1 Лd6+! 10. Крe2 Л:e6+ и 11. ... Кр:a1. Одно из лучших творений Надареишвили.

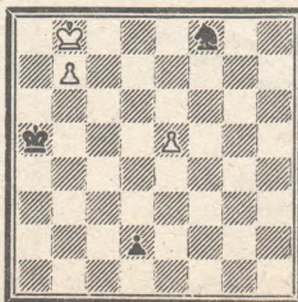
Нетрудная для решения сверхминиатюра № 41 насыщена этюдными нюансами. 1. Кра3!. Единственное отступление короля. 1. Крс~? d1Ф 2. b8Ф Фd7X, или 1. Кра7? Кd7 2. e6 d1Ф 3. ed Ф:d7—+. 1. ... Кd7 2. e6 d1Ф 3. ed. В возникшей позиции черные имеют два продолжения, но, увы, ни одно не приносит успеха: 3. ... Ф:d7 4. b8Ф Краб 5. Фd6+! Ф:d6, пат; 3. ... Краб 4. b8K+! Крb6 (4. ... Крb5 5. Крb7=) 5. d8Ф+! Ф:d8, пат со связкой превращенного коня. Камерность и изящность решения в миниатюрной форме — одна из творческих привязанностей этюдиста.

№ 42. 1. Ca2 b3 2. e6 ba. Белые не зря отдали слона — выигран темп для создания угроз. 3. e7 Крd7 (3. ... Кd7 4. Ле2 Фе8 5. h6! gh 6. Kh5!) 4. Ле2 Крe8 5. efФ++ Кр:f8. Размен фигур стеснил позицию черных. Для завершения плана нужно еще одно усилие — 6. Kg6+! Теперь же, после 6. ... hg 7. hg, картина начинает проясняться: нельзя ходить ферзем по диагонали из-за 8. Ле8+! Кр:e8 — и пат. Остается 7. ... Фh8, но 8. Лh2! Фg8 (8. ... Ф:h2, пат, а после 8. ... Крg8 9. Л:h8+ получается ничейный пешечный эндшпиль) 9. Ле2! — оригинальная позиционная ничья.

№ 40. Г. НАДАРЕИШВИЛИ № 41. Г. НАДАРЕИШВИЛИ
I приз II приз
«Грузия — 50» «64»
1970 1970

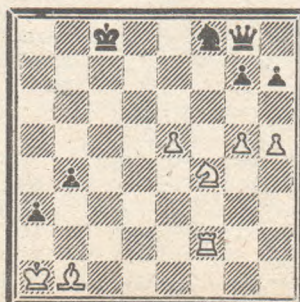


Ничья



Ничья

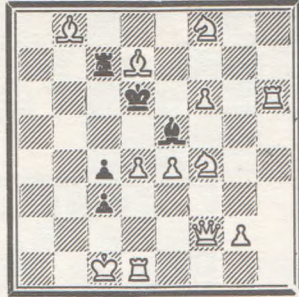
№ 42. Г. НАДАРЕИШВИЛИ
«Чадрани»
1974



Ничья

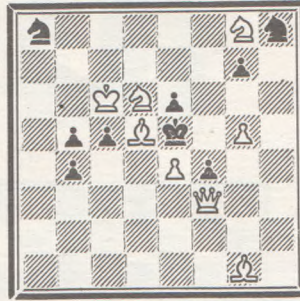
ЗАДАЧИ КОНКУРСА СОСТАВЛЕНИЯ

№ 1915
А. МИРОНОВ
Могилев



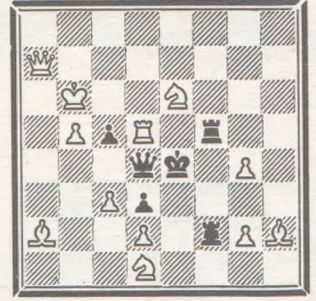
Мат в 2 хода

№ 1916
Н. СКОМОРОЩЕНКО
Тюмень



Мат в 2 хода

№ 1917
А. НОВИКОВ
Орск



Мат в 2 хода

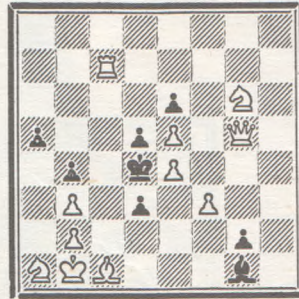
РЕШЕНИЯ

№ 1904. Ю. Вахлаков. 1. Kbd7? угр. (Kc4, Krc4, Kp:d4) 2. K:e5 (K:c5, C:e2, Kb6)X, 1. ... Kf3!; 1. Kfd7! угр. (Ke4, Kpe4, Kp:d4) 2. K:c5 (K:e5, C:e2, Kf6)X. Выбор игры в симметричной позиции. № 1905. В. Лукьянов. 1. Ld2 (Ld1)? угр. 2. Lc1 (Lc2)X, 1. ... Lf5 (Lg6)!; 1. Ldc4! Lf5 (Lg6) 2. Lc1 (Lc2)X, 1. ... cdl; 1. Lc2 (Lc1)? угр. 2. Ld1 (Ld2)X, 1. ... Lf5 (Lg6)!; 1. Lcc4! Lf5 (Lg6) 2. Ld1 (Ld2)X. Полная форма темы Домбровского в двух системах игры. Если попытки сгруппировать в другом порядке — 1. Lc2 (Lc1, Ldc4)!? — и 1. Ld2 (Ld1)?; 1. Lcc4! — то получается полная форма темы Банного, также в двух системах игры.

№ 1906. А. Бойтманис. 1. Фf1 (Фd3, Kp:c5)? угр. 2. Фf4 (Фe4, Kc6)X, 1. ... de (ef, d3)!; 1. Фс4! угр. (de, ef, d3) 2. Ф:c5 (Фe4, Kc6, Фf4)X. Тема Ханнелиуса в трех вариантах (циклическая форма). № 1907. А. Бойтманис. а) 1. d1Л d7 2. Ла1 d8Л 3. Ла4 Лd5X, б) 1. d1К d7 2. Kc3 d8К 3. Kb5 Kc6X, 1. d1Ф d7 2. Фf3 d8Ф+ 3. Фh8 Ф:f8X, 1. d1C d7 2. Cc2 d8C 3. Ch7 Cf6X. Бабсон-таск — синхронное превращение пешек обеих сторон во все фигуры — разработан при нарушении условий образования близнецов. № 1908. В. Ведерс. 1. Kpg5 (Фg5) Фс1 (Ф:e7) 2. Cc3 (Kd7) Kf3 (K:f5)X. Нешаблонная полусвязка дополнена перекрытием.

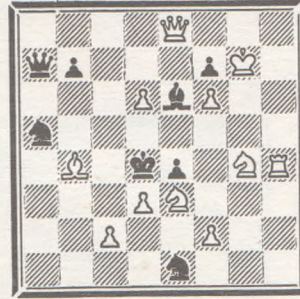
№ 1909. Ю. Антонов. 1. ... Kpf5 (Kd7) 2. Фg6 (C:d3)X; 1. Kc4? Kpf5 (Kd7) 2. Фе6 (Фd5)X, 1. ... d2!; 1. Kf3! угр. (Kpf5, Kd7) 2. Фе5 (C:d3, Фg6)X. Чередование матов с переменной матов во второй фазе. № 1910. Р. Лист. 1. Cg2! Krc4 (Kpe2)+ 2. Фе4 (Ce4)X. Ортодоксальная двухходовка на цугцванг. № 1911. Л. Линдер. 1. d3? угр. (K:d3) 2. Kf5 (c3)X, 1. ... Ch3!; 1. Фb1? угр. (Л:c5) 2. c3 (Ce5)X, 1. ... Kd1!; 1. Лс8? угр. (Kb4) 2. Ce5 (Kf5)X, 1. ... Cf4!; 1. Фh4! угр. (Kd3, Л:c5, Kb4, Cf4) 2. Фh8 (c3, Ce5, Kf5, Ф:f4)X. Циклическое чередование матов угроз и вариантов в трех фазах с повторением их в четвертой фазе. № 1912. К. Гумонди. 1. ... C:c1 2. Cg6 Лh:g6 (Лg:g6) 3. Kg3 (K:d6)+ Л:g3 (Л:d6) 4. K:d6 (Kg3)X, 1. ... Лh4 2. c5 C:c5 (Ф:c5) 3. Kf2 (K:d6)+ C:f2 (Ф:d6) 4. K:d6 (Kf2)X; 1. Ф:d6! угр. 2. Лf4+, 1. ... C:d6 2. Cg6 Лh:g6 (Лg:g6) 3. Kg3 (K:d6)+, 1. ... Л:d6 2. c5 C:c5 (Ф:c5) 2. Kf2 (K:d6)+, 1. ... C:c1 2. Фg6 Лh:g6 (Лg:g6) 3. Kg3 (Kd6)+, 1. ... Лh4 2. Фс5 C:c5 (Ф:c5) 3. Kf2 (Kd6)+. Тема Рухлиса (полная форма!) в четырехходовке на фоне темы Плахутты (две системы!). Многоходовка XXI века! № 1913. К. Гумонди. 1. Фс6! угр. 2. Фс7+, 1. ... Лg7 (C:e2, Cc3, Фс3) 2. C:e3 (Л:f5, Ф:e4, hg3)+ Ф:d3 (Л:f5, C:e4, C:g3) 3. Л:f5 (Ф:e4, hg3, C:e3)X. Чередование вторых и матующих ходов белых в четырех вариантах. № 1914. В. Пахман. 1. Cf3 cd (h5) 2. Ke3+ (Ф:c4) Kpe1 (h4) 3. K:c2 (K:c1)+ Kpf1 (Kpe1) 4. Ke3 (Kd3)+ Kpe1 (Kpf1) 5. Kd1 (K3:f2)+ Kpf1 (Kpe1) 6. Ch5 (Kh3) c2 (Лc1)X. Четкая игра двух коневых батарей белых.

№ 1918
А. МОЧАЛКИН
Харьков



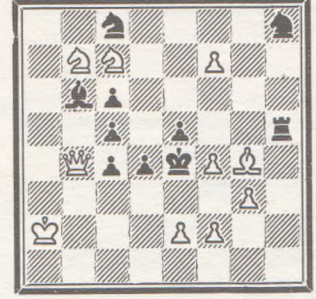
Мат в 2 хода

№ 1919
А. СВЕТИЛЬСКИЙ
Кривой Рог



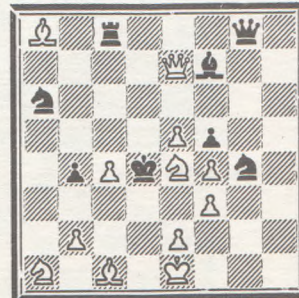
Мат в 2 хода

№ 1920
Д. БАННЫЙ
Москва



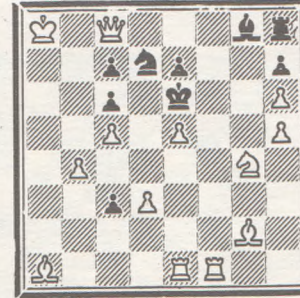
Мат в 2 хода

№ 1921
В. ЧЕПИЖНЫЙ
Москва



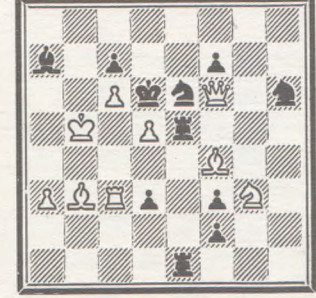
Мат в 2 хода

№ 1922. И. СОРОКА
и Р. ФЕДОРОВИЧ
Самбор



Мат в 2 хода

№ 1923
А. КУЗОВКОВ
Рыбница

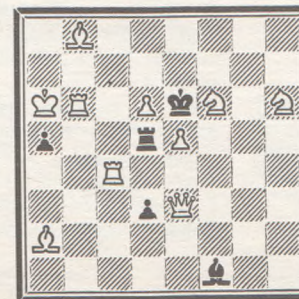


Мат в 3 хода

ЛАУРЕАТЫ КОНКУРСОВ

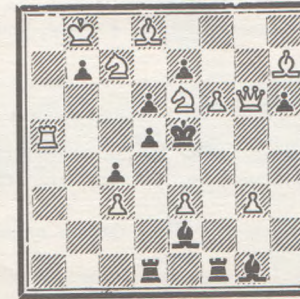
Конкурс газеты «Neue Zürcher Zeitung» (Швейцария) 1980 г.

№ 1924. ТОВ ХИАН БВИ
I приз



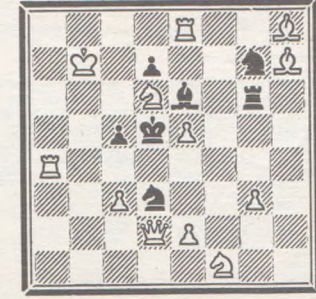
Мат в 2 хода

№ 1925. Х. БАРТОЛОВИЧ
II приз



Мат в 2 хода

№ 1926. М. КЕЛЛЕР
III приз



Мат в 2 хода

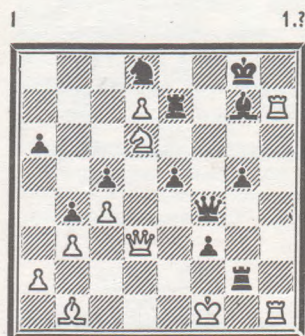


Проверьте себя!

Найдите лучшее продолжение, не передвигая фигур



Ответы в следующем номере.



1.?



1. ...?



1.?



1. ...?



1.?



1. ...?



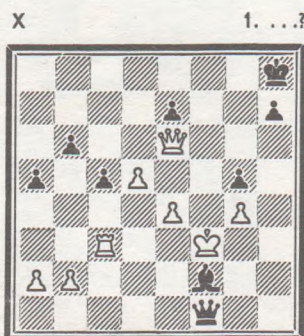
1.?



1. ...?



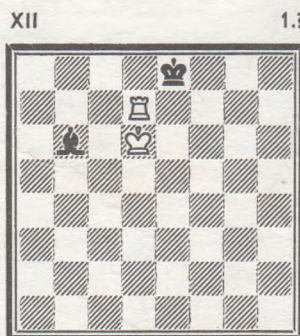
1.?



1. ...?



1. ...?



1.?

Решения позиций № 21, 1981

I. Мельников — Рогозин, чемпионат РСФСР среди молодежи, Тамбов, 1981. 1. Kf5+ Kpg8 2. Лg3+! С:g3 3. Фg5+, и черные сдались.

II. Судмале — Вилимане, Лиепая, 1981. 1. ... Фс6+, и белые получают мат: 2. С:c6 Cd2X, 2. Сс4 Cd2X, 2. Kpb4 Фс5X.

III. Терентьев — Ластовка, Даугавпилс, 1979. 1. Ле6!, и черные сдались.

IV. Захаров — Хохлов, чемпионат РСФСР среди молодежи, Тамбов, 1981. 1. ... Се3+ 2. Kf3 Фh3+ 3. Kpe1 Фg3+ 4. Kpd1 Фg1+! Белые сдались.

V. Осипов — Кунцев, г. Донской, 1972. 1. Л:h5! f6 2. ef+ Kpg8 3. Лh8+, и черные сдались. Если 3. ... Kpf7, то 4. Лh7+ и т. д.

VI. Банник — Черепков, 1961. 1. ... Ле2!, и белые сдались.

VII. Штраус — Шварцбах, Австрия, 1967. 1. Ле8!. Черные сдались.

VIII. NN — Пильсбери, из сеанса вслепую. 1. ... Фf1+ 2. Сg1 Фf3+! 3. С:f3 С:f3X.

IX. В. Желтухов, 1981. 1. h7 Kpg7 2. h8Ф+! Kp:h8 3. Ла5! g1Ф 4. Лh5+ Kpg7 5. Лg5+ Ф:g5, пат.

X. Купфер — Толмачев, Москва, 1981. 1. ... Лg1+ 2. Kph3 (2. Kph5 Kp:f4) Kpf3 3. Kph2 Лg2+ 4. Kph3 Лg7 5. Лh6 (5. Kph2 Лh7+ 6. Kpg1 Kg3) 5. ... Л:e7 (выигрывало и 5. ... K:h6 6. e8Ф Лg3+) 6. Лh5 Ле1. Белые сдались ввиду мата в два хода.

XI. К. Терехов, 1981. 1. b7 Kpc7 2. b8Ф+ Kp:b8 3. Kph6 a1Ф 4. f8Ф+ K:f8 5. С:e5+ Ф:e5, пат.

XII. Глигорич — Штейн, матч Югославия — СССР, 1962. 1. ... e3! 2. Л:f8 d2 3. c7 d1Ф+ 4. Kpg2 Фg4+ 5. Kpf1 Фс4+ 6. Kpg2 e2 7. Kpf2 Фе6 8. Kpe1 Ф:d6 9. Лh8+ Kpg6 10. Лg8+ Kph5. Белые сдались.